



Governo do Estado de Roraima
Polícia Militar do Estado de Roraima
"Amazônia: patrimônio dos brasileiros"
RELATÓRIO
RELATÓRIO DE GESTÃO DO EXERCÍCIO DE 2021

UNIDADE INDIVIDUAL: POLÍCIA MILITAR DO ESTADO DE RORAIMA

RELATÓRIO DE GESTÃO DO EXERCÍCIO DE 2021
ELABORADO SOB A FORMA INDIVIDUAL E APRESENTADO AOS ÓRGÃOS DE CONTROLE INTERNO E EXTERNO COMO
PARTE DA PRESTAÇÃO DE CONTAS ANUAL
A QUE ESTA UNIDADE ESTÁ OBRIGADA NOS TERMOS DO ART. 70 DA CONSTITUIÇÃO FEDERAL, ELABORADO DE ACORDO
COM AS DISPOSIÇÕES DA IN Nº 002/2017/TCE/RR-PLENO

PARTE GERAL

INTRODUÇÃO

O presente Relatório de Gestão compõe a Prestação de Contas referente ao Exercício de 2021 da Polícia Militar do Estado de Roraima - PMRR, elaborado em consonância com as disposições da Instrução Normativa TCE nº 002/2017/TCE/RR-PLENO, de 28 de novembro de 2017.

A elaboração deste Relatório atende ao item 1 do Anexo I – Conteúdo Geral do Manual de Elaboração da Prestação de Contas de Gestão 2021, contendo os objetivos e metas estabelecidos para o exercício; resultados alcançados ao fim do exercício, demonstrando como as estratégias adotadas e alocação de recursos contribuíram para o alcance dos resultados; justificativas para o não alcance dos objetivos; e definição de competências e responsabilidades de cada setor/departamento, juntando-se os normativos aplicáveis.

Os Programas e Ações, assim como suas respectivas metas estão contidas na Lei nº 1.370, de 15 de janeiro de 2020, publicado no DOE nº 3643 de 15.01.2020, que dispõe sobre as diretrizes para a elaboração e execução da Lei Orçamentária de 2021.

A elaboração e consolidação deste documento foram realizadas com base no Relatório Analítico de Avaliação do Programa 2021 do Sistema Integrado de Planejamento, Contabilidade e Finanças do Estado de Roraima – FIPLAN/RR, bem como no Decreto Nº 31.473-E de 23.12.2021, publicado no DOE RR Nº 4107 de 23.12.2021, que dispõe sobre a aprovação das modificações do Quadro de Organização (QO) da Polícia Militar de Roraima.

A Polícia Militar de Roraima - PMRR tem por função primordial o policiamento ostensivo e a preservação da ordem pública no Estado de Roraima. Força Auxiliar e Reserva do Exército Brasileiro, e integra o Sistema de Segurança Pública e Defesa Social do Brasil.

A) OBJETIVOS E METAS ESTABELECIDOS PARA O EXERCÍCIO

O Plano Estratégico da Polícia Militar de Roraima apresenta vinculação direta ao Plano Plurianual 2020-2023, sendo o mesmo estruturado em: Programa, Indicador, Ação e Medida.

O Programa finalístico vinculado a Polícia Militar é o **37 - Segurança e Defesa do Cidadão** e o Programa Meio é o **10 - Apoio Administrativo**, sendo as ações e medidas os caminhos para o alcance desse propósito.

Objetivos do Programa 37: Promover a Defesa do Cidadão, Aprimorando a Capacidade Gerencial e Operacional dos Órgãos de Segurança Pública.

Objetivos do Programa 10: Prover os Órgãos do Estado dos meios administrativos para a implementação e gestão de seus programas finalísticos.

A Polícia Militar do Estado de Roraima – PMRR é uma Instituição permanente, organizada hierarquicamente e constitucionalmente responsável pela preservação da ordem pública, conforme o Art. 144, da Constituição Federal de 1988, a qual assegura que as atividades de Segurança Pública possuem caráter essencial e permanente.

No Exercício de 2021, foram fixadas seis ações do Programa finalístico a serem operacionalizadas e otimizadas pela Polícia Militar: 2049 - Policiamento Preventivo, 2173 - Ações Sociais da PMRR, 2369 - Reforma de Quartéis e Casas de Apoio da PMRR, 3123 - Modernização do Sistema de Informações, 3494 - Construção de Quartéis e Casas de Apoio da PMRR e 3496 - Ampliação de Quartéis e casas de Apoio da PMRR.

No Programa Meio foram desenvolvidas cinco ações: 4116 - Manutenção e Conservação de Bens Imóveis da PMRR, 4216 - Manutenção de Serviços de Transporte da PMRR, 4316 - Manutenção de Serviços Administrativos Gerais da PMRR, 4416 - Administração de Recursos Humanos da PMRR e 4516 - Ações de Informática da PMRR.

Medidas das Ações do Programa finalístico:

2049 - Policiamento Preventivo: Realização de atividades referentes ao policiamento preventivo preservando a ordem pública.

2173 - Ações Sociais da PMRR: Atividades sociais integrando a sociedade com a PMRR.

2369 - Reforma de Quartéis e Casas de Apoio da PMRR: Reforma de quartéis e casas de apoio da PMRR.

3123 - Modernização do Sistema de Informações: Realização de atividades referentes ao desenvolvimento de inteligência da PMRR.

3494 - Construção de Quartéis e Casas de Apoio da PMRR: Construção de quartéis e casas de apoio da PMRR.

3496 - Ampliação de Quartéis e Casas de Apoio da PMRR: Ampliação de quartéis e casas de apoio da PMRR.

2460 - Operacionalização do Fundo de Reparelhamento e Aperfeiçoamento da PMRR

Medidas das Ações do Programa Meio:

4116 - Manutenção e Conservação de Bens Imóveis da PMRR: realização de atividades referentes a manutenção e conservação de imóveis próprios, cedidos ou alugados utilizados pela PMRR.

4216 - Manutenção de Serviços de Transporte da PMRR: manutenção dos serviços de transportes da PMRR.

4316 - Manutenção de Serviços Administrativos Gerais da PMRR: prestar suporte para manter os serviços administrativos da PMRR.

4416 - Administração de Recursos Humanos da PMRR: desenvolver atividade inerente ao processo de pagamento de servidores e encargos sociais e outras despesas de pessoal.

4516 - Ações de Informática da PMRR: realização de atividades com informática, com apoio ao desenvolvimento de serviços técnicos e administrativos da PMRR.

B) RESULTADOS ALCANÇADOS AO FIM DO EXERCÍCIO, DEMONSTRANDO COMO AS ESTRATÉGIAS ADOTADAS E ALOCAÇÃO DE RECURSOS CONTRIBUÍRAM PARA O ALCANCE DOS RESULTADOS

A Polícia Militar desenvolve suas atividades de forma a não prejudicar o cumprimento da programação do que foi previsto no Plano Anual de Trabalho – PAT 2021, visando assim uma melhor execução do orçamento de 2021, em busca do desenvolvimento das ações e projetos dos programas.

Análise do Desempenho do Programa:

A execução do programa foi realizada por meio de instrução de processos licitatórios e a execução orçamentária depende exclusivamente desses processos. No entanto, a Polícia Militar teve dificuldades para efetivar algumas aquisições e/ou serviços de metas previstas por falta de requisito obrigatório para instrução do processo licitatório e licitações que foram fracassadas/desertas, refletindo de forma negativa principalmente nos valores orçados na fonte de recursos dos convênios. Foi necessário realizar remanejamentos entre ações para regularizar débitos referentes as despesas de exercícios anteriores, bem como a Reforma do 6º PEL da 4ª CIPFRON e CIRETRAN em ALTO ALEGRE em atenção a determinação judicial.

Mesmo com as dificuldades elencadas acima, o desempenho da PMRR foi classificado bom, uma vez que foram executados contratos essenciais à manutenção da ordem e segurança pública.

Análise da Execução Financeira:

A liberação dos recursos não foi satisfatória para atender todas as demandas da Polícia Militar, porém o orçamento supriu os contratos essenciais para manutenção, tais como locação de viaturas para emprego no policiamento ostensivo, aquisição de combustível, aquisição de ração para subsistência dos semoventes equinos (cavalos), fornecimento de água potável e tratamento de esgotos para as unidades do interior, serviço de energia elétrica para as unidades do interior, pagamento de serviço voluntário remunerado, bem como o pagamento de diárias do exercício e de exercícios anteriores e com os recursos do Fundo de Reparelhamento e Aperfeiçoamento da PMRR foram adquiridos conjunto de medalhas, materiais de higiene e limpeza, equipamentos e materiais de informática (Rack e Mini Rack), cadeiras tipo Secretária, recarga de água mineral, papel A4, arquivos deslizantes, máquina de recarga de munições e bebedouros industriais, empresa especializada em sistema de busca no sítio de compras governamentais, serviços de vídeo monitoramento, serviços de pagamentos de tarifas bancárias e taxas de coleta de lixo.

O orçamento disponibilizado não é suficiente para que Polícia Militar faça investimentos e aumente o alcance de suas ações, principalmente porque a criminalidade é crescente em nosso Estado e de conhecimento público, visíveis com a imigração venezuelana, o aumento das facções criminosas e o tráfico de drogas. Entretanto, dentro do proposto, e com os meios que dispõe o desempenho da PMRR foi classificado bom no que se refere a execução de despesa e contratos essenciais à manutenção da ordem e segurança pública, permitindo que a Polícia Militar ofereça a sociedade um serviço de qualidade e confiança.

Destacamos que os processos referentes às emendas parlamentares não foram executados em virtude da falta de requisito obrigatório (cotação de preço) para instrução do processo licitatório e por mudança da meta para utilização em outra ação.

Apesar de haver necessidade de investimentos nas estruturas físicas pertencentes a PMRR, os policiais militares continuam atuando, dentro do possível, em todo o Estado para não prejudicar a execução do programa e desguarnecer a segurança da população.

Avaliação dos Resultados:

Dentre todas as ações planejadas para este programa, a PMRR deixou de realizar as ações sociais, modernização do sistema de informações e ampliação de quartéis e casas de apoio. As ações sociais não foram executadas, tendo em vista que Programa Educacional de Resistência às Drogas e à Violência (PROERD) foi desenvolvido através da modalidade de ensino a distância devido a epidemia causada pelo COVID-19 (Coronavírus). Na ação de modernização do sistema de informações houve o remanejamento do orçamento para atender outras demandas essenciais para a realização das atividades prestadas pela PMRR porém a meta prevista foi atendida pelo Fundo Estadual de Segurança Pública - FESP. No que tange a ação de ampliação de quartéis e casas de apoio a meta deixou de ser executada e o valor disponível remanejado para utilização no processo instruído de Reforma do 6º PEL da 4ª CIPFRON e CIRETRAN em ALTO ALEGRE, em atendimento a Decisão Judicial e outras despesas essenciais a manutenção das atividades da PMRR.

As demais ações seguem atendendo os objetivos propostos e público alvo apesar de haver dificuldades relacionadas a recursos humanos, materiais e infraestrutura.

Os contratos essenciais foram executados para a manutenção da atividade policial cumprindo todas as fases da despesa, sem pendências de execução.

Ação 2049 - Policiamento Preventivo:**Análise da Meta Física:**

No caso da ação 2049, a PMRR executou os processos de locação de viaturas para emprego no policiamento ostensivo, aquisição de combustível, aquisição de ração para subsistência dos semoventes equinos (cavalos), fornecimento de água potável e tratamento de esgotos para as unidades do interior, serviço de energia elétrica para as unidades do interior, pagamento de serviço voluntário remunerado, bem como o pagamento de diárias do exercício e de exercícios anteriores.

Além de atuar na prevenção de assaltos, contenções de fugas, agressões em vias públicas, agressões domésticas, apreensão de armas de fogo e brancas, invasão de residências, fiscalização de fronteiras e de trânsito, eventos festivos e operações planejadas pelos grandes Comandos: CPC (Comando de Policiamento da Capital) e CPI (Comando de Policiamento do Interior). O policiamento preventivo realizou o atendimento de diversos tipos de ocorrência, registrados em relatórios de ocorrências policiais (ROP) com resultados eficientes, bem como ocorreram diligências que foram resolvidas no local, sem necessidade de confecção de ROP ou com a lavratura do Termo Circunstanciado de Ocorrência - TCO. Considerando a alta demanda de atendimentos de ocorrências devido o crescimento populacional ocasionado pela entrada de milhares de imigrantes no Estado de Roraima, o gráfico encontra-se deficiente em razão do quantitativo da meta física prevista, pois este índice de apuração do sistema não condiz com a realidade atual do Estado, haja vista ter superado a quantidade de pessoas a serem atendidas previstas na revisão do programa PPA 2020-2023.

Análise da Execução Financeira:

No que se refere à execução financeira foram empenhados, liquidados e pagos os processos instruídos na ação, cujas empresas são Agropecuária Garrote Ltda – aquisição de ração equina, ACB Locadora de Veículos Eireli – locação de viaturas, LINK CARD - fornecimento de combustíveis, Roraima Energia S.A e Companhia de Água e Esgotos de Roraima - CAERR, com fornecimento de energia elétrica e água para os destacamentos de polícia do interior do Estado, bem como pagamento de serviço voluntário remunerado e o pagamento de diárias do exercício e de exercícios anteriores, razão pela qual os índices apurados pelo sistema Fiplan, indicam que os recursos foram operacionalizados de modo eficiente.

Deixou-se de executar Emenda Parlamentar para aquisição de cavalos por falta de requisito obrigatório (cotação) para instrução do Processo licitatório, bem como os valores suplementados para aquisições/serviços através de Convênios tendo em vista que as Licitações foram fracassadas/desertas e demais burocracia administrativa na instrução processual

Além disso, foi imprescindível recorrer aos remanejamentos orçamentários e suplementações para ajustar o orçamento em busca de melhor desenvolvimento desta ação.

A execução Orçamentária e financeira avaliada do que foi empenhado em relação a dotação inicial, apresenta um índice deficiente de 70,97%, pelos fatores acima expostos.

Atividades Realizadas

A PMRR manteve os contratos de locação de viaturas para emprego no policiamento ostensivo, aquisição de combustível, aquisição de ração para subsistência dos semoventes equinos (cavalos), fornecimento de água potável e tratamento de esgotos para as unidades do interior, serviço de energia elétrica para as unidades do interior, pagamento de serviço voluntário remunerado, bem como o pagamento de diárias do exercício e de exercícios anteriores, totalizando 44.432 pessoas atendidas nas mais diversas ocorrências, tais como infrações de trânsito, contra a pessoa, contra o patrimônio, contravenções penais, entre outros.

2173 - Ações Sociais da PMRR:**Análise da Meta Física:**

Não alcançamos a meta física prevista, tendo em vista que o Programa de Combate às Drogas - PROERD, que atua na formação de alunos com cursos de prevenção, ciclo de palestras sobre prevenção às drogas e cidadania desempenhados pela Polícia Militar em conjunto à Secretaria de Educação Estadual foi desenvolvido através da modalidade de ensino a distância devido a pandemia da COVID-19, reduzindo assim a quantidade de pessoas atendidas. A PMRR desenvolveu também o Atendimento Múltiplo Especializado (AME) através da Coordenadoria de Polícia Comunitária e Direitos Humanos - COPCDH, bem como o Projeto de Formação de Polícia Militar Mirim - fomentando valores, desenvolvido no município de Mucajaí-RR.

Análise da Execução Financeira:

Em virtude da epidemia causada pelo COVID-19 (Coronavírus), a aquisição de material de consumo e serviço previstos para implementar os projetos sociais foram postergados em razão da impossibilidade de desenvolver as metas previstas para a ação, uma vez que as aulas ocorreram através da modalidade de ensino a distância, ficando todo saldo orçamentário sem execução nesta ação, sendo remanejado para atender ao Processo de Reforma do 6º PEL da 4ª CIPFRON e CIRETRAN em ALTO ALEGRE (em atendimento a Demanda Judicial) e para as demais despesas essenciais para a realização das atividades prestadas pela PMRR.

Deixou-se de executar o valor suplementado de Convênio para aquisições de material didático, material de expediente e material de formatura para o PROERD, tendo em vista que não houve tempo hábil para conclusão do processo licitatório dentro do exercício.

Atividades Realizadas

A execução no sistema FIPLAN mostrou-se altamente deficiente devido a quantidade de atendimento de pessoas atendidas ter sido menor do que o previsto, sendo realizado remanejamento do saldo para atender outras despesas consideradas essenciais. Não indica, no entanto, que a ação não foi executada, uma vez que houve o atendimento de 698 pessoas por conta de esforços dos policiais militares que integram a Coordenadoria de Polícia Comunitária e Direitos Humanos (COPCDH), sendo assim, mostra-se necessário que essa ação receba recursos para continuidade das atividades desenvolvidas através dos Projetos Sociais da PMRR.

A PMRR realiza anualmente, em conjunto à Secretaria de Educação Estadual um programa de combate às drogas chamado PROERD, tal programa atua na formação de alunos com cursos de prevenção, ciclo de palestras sobre prevenção às drogas e cidadania, sendo que em 2021 o PROERD foi desenvolvido através da modalidade de ensino a distância devido a pandemia da COVID-19. A PMRR desenvolve também o Atendimento Múltiplo Especializado (AME) através da Coordenadoria de Polícia Comunitária e Direitos Humanos - COPCDH, bem como o projeto de Formação de Polícia Militar Mirim - Fomentando Valores, desenvolvido no município de Mucajaí-RR.

Os números de atendimentos dos Projetos Sociais desenvolvidos pela Coordenadoria de Polícia Comunitária e Direitos Humanos (COPCDH) no exercício de 2021 seguem na tabela abaixo.

PROJETO	Nº DE PESSOAS ATENDIDAS		
PROGRAMA EDUCACIONAL DE RESISTÊNCIA ÀS DROGAS E À VIOLÊNCIA (PROERD)	ESCOLAS	ALUNOS	TOTAL
	ESCOLA ESTADUAL RAIMUNDA NONATO FREITAS DA SILVA	35	339
	ESCOLA ESTADUAL SEVERINO GONÇALO GOMES CAVALCANTE	42	
	ESCOLA ESTADUAL OSWALDO CRUZ	46	
	ESCOLA ESTADUAL SÃO JOSÉ	34	
	ESCOLA ESTADUAL BARÃO DE PARIMA	8	
	ESCOLA ESTADUAL FAGUNDES VARELA	15	
	ESCOLA ESTADUAL VOLTAIRE PINTO RIBEIRO	54	
	ESCOLA ESTADUAL ULISSES GUIMARÃES	20	
	ESCOLA ESTADUAL ANTÔNIA COELHO DE LUCENA	43	
	ESCOLA ESTADUAL GIRASSOL	42	
ATENDIMENTO MÚLTIPLO ESPECIALIZADO (AME)	94 MULHERES ATENDIDAS 240 ENDEREÇOS VISITADOS		
FORMAÇÃO DE POLÍCIA MILITAR MIRIM - FOMENTANDO VALORES (MUCAJÁ)	25 CRIANÇAS		

Ação 2369: Reforma de Quartéis e Casas de Apoio da PMRR:

Análise da Meta Física e da Execução Financeira:

Apesar do percentual realizado em relação a meta física prevista ter sido altamente deficiente, foi utilizado todo o orçamento previsto nesta ação, sendo necessário ainda suplementação de recursos advindos de outras ações para complementar a execução e contratação referente a prestação de serviço de engenharia, Reforma do 6º PEL da 4ª CIPFRON e CIRETRAN em ALTO ALEGRE (em atendimento à Determinação Judicial), sendo contratada a Empresa BV8 CONSTRUÇÕES E SERVIÇOS LTDA.

No tocante ao recurso proveniente da Emenda Parlamentar foi solicitado para Assembleia Legislativa de Roraima- ALERR a mudança da meta para atender a demanda referente a Manutenção e Conservação Predial.

Análise da Execução Financeira:

No que se refere à execução financeira foi empenhado, liquidado e pagos os valores referentes as medições realizadas pela Empresa BV8 CONSTRUÇÕES E SERVIÇOS LTDA referente a Reforma do 6º PEL da 4ª CIPFRON e CIRETRAN em ALTO ALEGRE, ficando o saldo de empenho não utilizado inscrito em Restos a Pagar Não Processados.

Atividades Realizadas

Em 2021, foi realizado a prestação de serviço de engenharia, Reforma do 6º PEL da 4ª CIPFRON e CIRETRAN em ALTO ALEGRE, da 2ª medição realizada no período de 18/06/2021 a 15/09/2021 pela Empresa BV8 CONSTRUÇÕES E SERVIÇOS LTDA.

Ação 3123: Modernização do Sistema de Informações:

Análise da Meta Física:

O orçamento da ação foi remanejado para atender as demais despesas essenciais para a realização das atividades prestadas pela PMRR, tendo em vista que a demanda desta ação foi atendida pelo Fundo Estadual de Segurança Pública - FESP.

A finalidade para esta ação consiste na aquisição de equipamentos de processamento de dados e implantação de sistemas para operacionalizar a atividade policial. O setor de Inteligência, mesmo sem dispor de recursos suficientes, realizou por conta de esforços pessoais dos servidores, diversas demandas operacionais, incluindo serviços de monitoramento de fugas, pontos de tráfico, veículos roubados, entre outros. Além do serviço administrativo que consiste na emissão de cautelas e certificados de registro de armas de fogo para os policiais militares, identidades de militares e seus dependentes, entre outras ações.

Tal ação é importante para a estratégia de policiamento urbano e rural, a fim de garantir a preservação e manutenção de ordem pública fazendo com que a PMRR desempenhe suas atividades nos locais de maior atuação criminosa.

Análise da Execução Financeira:

O orçamento da ação foi remanejado para atender as demais despesas essenciais para a realização das atividades prestadas pela PMRR.

Assim sendo, os recursos financeiros não foram empregados nas atividades inerentes a esta ação, entretanto há necessidade de mais recursos para atender essas despesas, uma vez que o setor de Inteligência, mesmo sem dispor de recursos suficientes, realizou, por conta de esforços pessoais dos servidores, diversas demandas operacionais e administrativas.

Atividades Realizadas

Diante da necessidade de atender outras atividades consideradas urgentes, foi remanejado o saldo para outras despesas. Destaque-se que o Departamento de Inteligência, mesmo sem dispor de recursos suficientes, realizou diversas demandas, incluindo serviços de monitoramento de fugas, pontos de tráfico, participação em revistas no sistema prisional, emissão de carteiras de identidade militar, entre outros.

Os Sistemas de informação que foram utilizados para subsidiar a atividade meio na Polícia Militar de Roraima no exercício 2021:

1. Sistema Integrado de Gestão de Recursos Humanos - SIGRH, foram implementadas novas funcionalidades e atualização do módulo de segurança;
2. Sistema Integrado de Controle de Material - SICoMat, sistema em expansão para todas as unidades da Capital e Interior;
3. Google Workspace - Apenas emails institucionais para os órgãos integrantes do organograma da instituição e para oficiais da PMRR;
4. Sistema Mobile Center Client, versão Desktop de monitoramento em tempo real das câmeras e posicionamento das viaturas do programa Polícia na Rua;
5. Sistema Daevins, versão para mobile de monitoramento em tempo real das câmeras e posicionamento das viaturas do programa Polícia na Rua;
6. Banco de Preços, ferramenta de pesquisa e comparação de preços;
7. Scriptcase, software utilizado pela Seção de Tecnologia da Informação.

Destes Sistemas implementados acima, os itens 6 e 7 foram executados com o orçamento do Fundo de Reaparelhamento e Aperfeiçoamento da Polícia Militar de Roraima - FREA PM.

Ação 3494: Construção de Quartéis e Casas de Apoio da PMRR:

Análise da Meta Física:

O orçamento da ação foi remanejado para atender a Reforma do 6º PEL da 4ª CIPFRON e CIRETRAN em ALTO ALEGRE em atendimento à Determinação Judicial. Houve a contratação da empresa MCA Construtora EIRELI para construção do Quartel do Grupamento de Intervenções Rápidas Ostensivas - GIRO através de recursos oriundos de Convênio. Há necessidade de disponibilizar mais recursos para atender essas despesas, tendo em vista que o efetivo aumentou e não há quartéis e casas de apoio suficientes para atender aos PMs no interior. As instalações existentes nos interiores são, em sua maioria, adaptações de imóveis residenciais para serem utilizados como quartéis. Os prédios da capital não atendem a grande demanda de departamentos necessários ao bom funcionamento do serviço administrativo, bem como a operacionalização do serviço ostensivo, pois têm a infraestrutura inadequada já que são imóveis antigos.

Análise da Execução Financeira:

Nesta ação foi orçado valores para atender ao processo de convênio que contratou a empresa MCA Construtora EIRELI, sendo os saldos dos empenhos inscritos em Restos a Pagar Não Processados em virtude do encerramento do exercício. Ressalta-se que há necessidade de disponibilizar mais recursos para atender essas despesas, tendo em vista que o efetivo aumentou e não há quartéis e casas de apoio suficientes para atender aos PMs no interior e os prédios da Capital já não conseguem abranger a grande demanda de serviços e departamentos existentes.

Atividades realizadas:

Foi emitido Empenhos para Empresa MCA Construtora EIRELI, sendo inscrito em Restos a Pagar Não Processados em virtude do encerramento do exercício.

Ação 3496: Ampliação de Quartéis e Casas de Apoio da PMRR:

Análise da Meta Física:

Não houve contratação de empresa para ampliação dos quartéis, tendo em vista que o orçamento foi utilizado parte para Reforma do 6º PEL da 4ª CIPFRON e CIRETRAN em ALTO ALEGRE, em atenção a determinação judicial, sendo o restante do orçamento remanejado para atender as demais despesas essenciais a realização das atividades prestadas pela PMRR. Há necessidade de disponibilizar mais recursos para atender essas despesas, tendo em vista que o efetivo aumentou e não há quartéis e casas de apoio suficientes para atender aos PMs no interior. As instalações existentes nos interiores são, em sua maioria, adaptações de imóveis residenciais para serem utilizados como quartéis. Os prédios da capital não atendem a grande demanda de departamentos necessários ao bom funcionamento do serviço administrativo, bem como a operacionalização do serviço ostensivo, pois têm a infraestrutura inadequada já que são imóveis antigos.

Análise da Execução Financeira:

A ação não foi realizada em consequência da necessidade de remanejamento para outras despesas, consideradas de urgência. Ressalta-se que há necessidade de disponibilizar mais recursos para atender essas despesas, tendo em vista que o efetivo aumentou e não há quartéis e casas de apoio suficientes para atender aos PMs no interior e os prédios da Capital já não conseguem abranger a grande demanda de serviços e departamentos existentes.

Atividades Realizadas

Não foram realizadas atividades, tendo em vista a necessidade de remanejamento dos recursos para atender outras demandas da PMRR.

Ação 2460: Operacionalização do Fundo de Reaparelhamento e Aperfeiçoamento da PMRR

Análise da Meta Física:

As Metas Físicas de operacionalização do Fundo de Reaparelhamento e Aperfeiçoamento foram desenvolvidas de maneira satisfatória visto que a arrecadação de recursos foi significativa, pois foram implementadas diversas contratações conforme o previsto.

Análise da Execução Financeira:

A execução Orçamentária avaliada do que foi empenhado em relação a dotação inicial apresentou um índice de 110,73% devido os valores do superávit financeiro apurado em balanço patrimonial não ter sido incluso no dotação inicial.

O índice COFD (Capacidade Operacional Financeira da Despesa) calculado com base no somatório do orçamento inicial acrescido do superávit apurado em balanço patrimonial gerou um índice deficiente de 42,66%, devido as limitações na execução do orçamento, a demora nos procedimentos licitatórios, pareceres técnicos, análises jurídicas que a legislação preceitua, dificultando a celeridade na plena execução do orçamento.

Atividades Realizadas

Foram adquiridos Conjunto de Medalhas, Materiais de Higiene e Limpeza, equipamentos e materiais de informática (Rack e Mini Rack), Cadeiras tipo Secretária, Recarga de água mineral, Papel A4, Arquivos Deslizantes, Máquina de Recarga de Munições e Bebedouros Industriais, empresas especializadas em sistema de busca no sítio de compras governamentais, serviços de vídeo monitoramento, serviços de pagamentos de tarifas bancárias e taxas de coleta de lixo.

C) JUSTIFICATIVAS PARA O NÃO ALCANCE DOS OBJETIVOS

O programa finalístico da PMRR está direcionado a proporcionar à população de modo geral tranquilidade e ordem pública através do policiamento ostensivo e preventivo ininterruptamente em atendimentos as ocorrências, dentro das suas possibilidades operacionais, com alguns entraves como: o aumento populacional, a crise econômica, o fluxo migratório, o aumento das facções criminosas e o tráfico de drogas, fatores estes que acarretam um índice maior da criminalidade a cada ano.

Portanto, os resultados desta Unidade Jurisdicionada têm sido alcançados dentro das suas limitações, sendo que existe a insuficiência de recursos para que a Polícia Militar faça investimentos e aumente o alcance de suas ações nas construções, reformas e ampliações de Quartéis/Destacamentos e nas aquisições de bens móveis e materiais diversos para atender as demandas dos Setores/Departamentos da PMRR.

Dentre todas as ações planejadas, a PMRR deixou de realizar as ações 2173 (Ações Sociais da PMRR), 3123 (Modernização do Sistema de Informações) e 3496 (Ampliação de Quartéis e Casas de Apoio) do Programa 037 (Segurança e Defesa do Cidadão). As ações sociais não foram executadas, tendo em vista que o Programa Educacional de Resistência às Drogas e à Violência (PROERD) foi desenvolvido através da modalidade de ensino a distância devido a epidemia causada pelo COVID-19 (Coronavírus). Na ação de modernização do sistema de informações houve o remanejamento do orçamento para atender outras demandas essenciais para a realização das atividades prestadas pela PMRR, porém a meta prevista foi atendida pelo Fundo Estadual de Segurança Pública - FESP. E no que tange a ação de ampliação de quartéis e casas de apoio, a meta deixou de ser executada e o valor disponível foi remanejado para utilização no processo instruído de Reforma do 6º PEL da 4ª CIPFRON e CIRETRAN em ALTO ALEGRE em atendimento a Decisão Judicial e para outras despesas essenciais a manutenção das atividades da PMRR.

As ações 2049 (Policiamento Preventivo) e 2369 (Reforma de Quartéis e Casas de Apoio da PMRR) do Programa 037 (Segurança e Defesa do Cidadão) atenderam aos objetivos propostos apesar de haver dificuldades relacionadas a recursos humanos, materiais e infraestrutura.

Os contratos essenciais foram executados para a manutenção da atividade policial cumprindo todas as fases da despesa, sem pendências de execução.

D) DEFINIÇÃO DE COMPETÊNCIAS E RESPONSABILIDADES DE CADA SETOR/DEPARTAMENTO, JUNTANDO-SE OS NORMATIVOS APLICÁVEIS

O Decreto Nº 31.473-E de 23.12.2021, publicado no D.O.E RR Nº 4107 de 23.12.2021, que , regulamenta a Lei nº 1.199, de 24 de julho de 2017, que fixou o Efetivo da Polícia Militar do Estado de Roraima em 3.500 (três mil e quinhentos) homens e mulheres, distribuídos entre seus respectivos Quadros, e que, em seu anexo único, também aprovou o Quadro de Distribuição do Efetivo – QDE, da Polícia Militar de Roraima, revogando-se assim o Decreto Nº 20.524-E de 29 de fevereiro de 2016, publicado no D.O.E RR Nº 2710.

A Lei Complementar Nº 250 de 19 de Dezembro de 2016, publicada no D.O.E RR nº 2904, de 19 de dezembro de 2016, dispõe sobre a criação do Fundo de Reaparelhamento e Aperfeiçoamento da Polícia Militar de Roraima – FREA/PM - e a Taxa em razão do Poder de Polícia e dá outras providências.

POLÍCIA MILITAR DE RORAIMA
ÓRGÃOS DE DIREÇÃO
CMT GERAL
SUB CMT GERAL
ESTADO MAIOR GERAL
CONTROLE INTERNO
ÓRGÃOS DE APOIO
CORREGEDORIA
GAB CMT GERAL
GAB SUB CMT GERAL

ÓRGÃO DE APOIO DE SAÚDE
OUVIDORIA
ÓRGÃOS DE EXECUÇÃO
CPC
1º BPM
2º BPM
BOPE
1º EIPMon
CIPA
CIPTUR
GIRO
CIPCOM
CIPG
CPI
1ª CIPMFron
2ª CIPMFron
3ª CIPMFron
4ª CIPMFron
5ª CIPMFron
6ª CIPMFron
CASA MILITAR
ASS. MILITAR ALE
ASS. MILITAR TJE
ASS. MILITAR MPE

A Polícia Militar de Roraima é composta por Órgãos de Direção, Órgãos de Apoio, Órgãos de Execução e Assessorias Militares.

ÓRGÃOS DE DIREÇÃO

São Órgãos de Direção da Polícia Militar de Roraima: CMT Geral, SUB CMT Geral, Estado Maior Geral e Controle Interno.

ÓRGÃOS DE APOIO

São Órgãos de Apoio: Corregedoria, GAB. CMT Geral, GAB. SUB CMT Geral, Órgão de Apoio de Saúde e Ouvidoria.

ÓRGÃOS DE EXECUÇÃO

São Órgãos de Execução: CPC (1º BPM, 2º BPM, BOPE, 1º EIPMon, CIPA, CIPTUR, GIRO, CIPCOM, CIPG) e CPI (1ª CIPMFron, 2ª CIPMFron, 3ª CIPMFron, 4ª CIPMFron, 5ª CIPMFron, 6ª CIPMFron).

ASSESSORIAS MILITARES

São Assessorias Militares: Casa Militar, ASS. Militar ALE, ASS. Militar TJE e ASS. Militar MPE.

- CMT GERAL:

O Cargo de Comandante Geral da Polícia Militar é privativo do Quadro de Oficiais Combatentes (QOC), pertencentes ao último posto, de livre nomeação e exoneração do Governador do Estado de Roraima, conforme o Art. 33 da Lei Complementar Nº 194 de 13 de fevereiro de 2012, que institui o Estatuto dos Militares do Estado de Roraima. O Art. 33 da LC Nº 194 de 13 de fevereiro de 2012 foi alterado pelo Art. 7º da LC Nº 260 de 02 de agosto de 2017.

Compete ao Comando das instituições militares planejar e dirigir o emprego das Corporações. (§2º do Art. 44 da LC Nº 194 de 13 de fevereiro de 2012).

Compete ao Comandante Geral da Instituição Militar a regulamentação da concessão das férias anuais. (§2º do Art. 74. LC Nº 194 de 13 de fevereiro de 2012).

A solução do requerimento de cancelamento de punição é de competência do Comandante Geral, devendo ser publicada em Boletim Geral da Corporação e registrada nos assentamentos do militar, conforme o Art. 91 da Lei nº 963 de 06 de fevereiro de 2014 (Código de Ética e Disciplina dos Militares do Estado de Roraima).

O Conselho Diretor do Fundo de Reparelhamento e Aperfeiçoamento da Polícia Militar de Roraima – FREA/PM será composto pelo Comandante-Geral da Polícia Militar de Roraima, que o presidirá, conforme o inciso I do Art. 23 da Lei Complementar Nº 250 de 19 de Dezembro de 2016.

- SUB CMT GERAL:

O Cargo de Subcomandante Geral da Polícia Militar é privativo do Quadro de Oficiais Combatentes (QOC) da ativa ou convocados para a ativa por ato do Poder Judiciário Tribunal de Justiça do Estado de Roraima, pertencentes ao último posto, de livre nomeação e exoneração do Governador do Estado de Roraima, conforme o Art. 7º da LC Nº 260 de 02 de agosto de 2017 que altera o art. 33 da Lei Complementar nº 194, de 13 de fevereiro de 2012.

O Conselho Diretor do Fundo de Reparelhamento e Aperfeiçoamento da Polícia Militar de Roraima – FREA/PM será composto pelo Subcomandante-Geral da Polícia Militar de Roraima, que será o vice-presidente, conforme o inciso II do Art. 23 da Lei Complementar Nº 250 de 19 de Dezembro de 2016.

- ESTADO MAIOR GERAL – EMG

É também o Subcomandante Geral;

DIRETORIA DE RECURSOS HUMANOS / DRH / EMG

a) É responsável por gerir todos os recursos humanos da PMRR; b) É responsável pelo planejamento administrativo, orçamentário, acompanhamento e a execução do orçamento da PMRR; c) É responsável por administrar os recursos humanos ativos, inativos e pensionistas dos militares do ex-território, bem como administrar recursos humanos ativos, inativos, pensionistas e funcionários civis dos militares do Estado de Roraima; d) É responsável por administrar o efetivo de praças do Estado Maior Geral, Gabinetes do Comando e Subcomando, Controle Interno e Ouvidoria; exceto as praça que compõe o CME, CEP, Banda de Música e Diretoria de Saúde.

DEPARTAMENTO DE PESSOAL / DRH / EMG

a) É responsável pela atualização das fichas de alteração do Oficiais da PMRR, exceto os oficiais do CPC e do CPI, responsável pelos processos diversos relacionados aos policiais militares da ativa, bem como responder solicitações da Justiça, confeccionar ofícios, portarias e decretos; b) Responsável pelos processos de avaliação das promoções de Oficiais e Praças, bem como manter o controle e o arquivo de todos os processos relacionados às promoções; c) Responsável pela confecção do Boletim Geral; Protocolo geral, ofícios, Portarias e Decretos; Manter a disposição da instituição um acervo de toda a legislação devidamente atualizada; Apresentar proposta de adequação e modificação da legislação castrense; d) É responsável pela atualização dos almanaques, cadastro geral de todos os policiais militares da PMRR, bem como toda movimentação de oficiais e praças.

DEPARTAMENTO DE FINANÇAS / DRH / EMG

a) É também o chefe da Seção de Planejamento Administrativo; b) É responsável pelo planejamento das atividades administrativas visando subsidiar o Comando Geral na tomada de decisão; c) É responsável pela elaboração, controle e execução das atividades orçamentárias e financeiras; d) É responsável pelo pagamento da remuneração a que cada policial militar faz jus.

DEPARTAMENTO DE INATIVOS, PENSIONISTAS E FUNCIONÁRIOS CIVIS / DRH / EMG.

É também o Chefe da Seção de Recursos Humanos do Ex-Território;

COMPANHIA DE COMANDO E SERVIÇO / DRH / EMG

O efetivo de praças do Estado Maior Geral Gabinetes do Comando e Subcomando Geral, Controle Interno e Ouvidoria, serão computadas em seus respectivos locais de lotação, porém estarão subordinadas administrativamente à CCSv; As praça que compõem a Corregedoria, CME, CEP, Banda de Música e Órgão de Apoio de Saúde não estão subordinadas à CCSv.

DIRETORIA DE ENSINO E PESQUISA / DEP / EMG

a) Os Policiais militares da Seção de Educação Física, preferencialmente deverão ter registro no Conselho Regional de Educação Física. Serão encarregados pelos materiais desportivos.

SEÇÃO DE PLANEJAMENTO OPERACIONAL E PESQUISA / DEP/ EMG

SEÇÃO DE EDUCAÇÃO FÍSICA / DEP/ EMG

SEÇÃO DE ESTATÍSTICA / DEP/ EMG

COORDENADORIA DE ENSINO POLICIAL - CEP / DEP / EMG

a) Encarregado de acompanhar todo o processo de ensino e aprendizado, garantindo a aplicação dos conceitos doutrinário e culturais da Polícia Militar, e administrar todo o efetivo de policiais militares a seu comando, bem como zelar pelo processo de formação militar; b) É o substituto do Coordenador, bem como auxiliar imediato no que concernem as atividades desempenhadas pela Coordenação; c) Responsável pela execução das atividades militares do dia a dia, participando das atividades de planejamento, administrativas e complementares; d) Responsável pelo planejamento das atividades militares com os alunos e fiscalização das instruções; e) Responsável pelas atividades administrativas da Coordenação, concernente às fichas de alterações, afastamentos temporários, férias e escalas de serviço interna e externa; f) Responsável pelos meios auxiliares necessários a execução das instruções, bem como reserva de armamento e todo material colocado a disposição da CEP.

COMPANHIA DE ALUNO / CEP / DEP / EMG

a) Será o comandante do Pelotão de alunos, desde que, os alunos tenham posto inferior ao seu, caso contrário, o Coordenador da CEP designará outro membro da CEP para comandar o pelotão de alunos. b) Os membros do pelotão de alunos serão os militares que estiverem frequentando os curso de Formação, Habilitação, Especialização ou Aperfeiçoamento, que estejam subordinados a CEP.

SEÇÃO DE PLANEJAMENTO E INSTRUÇÃO / CEP / DEP / EMG

É também o Chefe da Seção Administrativa.

SEÇÃO ADMINISTRATIVA / CEP / DEP/ EMG

É também o Chefe da Seção de Planejamento e Instrução.

SEÇÃO DE LOGÍSTICA / CEP / DEP/ EMG**COLÉGIO MILITAR ESTADUAL - CME / DEP / EMG****GABINETE DO DIRETOR / CME / DEP / EMG****COORDENAÇÃO ADMINISTRATIVA E FINANCEIRA / CME / DEP/ EMG**

a) É também o tesoureiro; b) É também o Chefe da Seção de Justiça e Disciplina; É também o Chefe da Seção de Meios Auxiliares, É também o Chefe da Seção de Orientação, Ensino e Pesquisa; c) É também o Chefe da Seção de Conservação e Segurança.

COORDENAÇÃO PEDAGÓGICA / CME / DEP/ EMG

a) É também o comandante do Corpo de Aluno; b) É também o Chefe da Seção da Coordenação de Ensino;

DEPARTAMENTO DE INFORMAÇÃO E INTELIGÊNCIA - DII / EMG

a) É responsável por assessorar o Comandante Geral quanto ao planejamento e execução das atividades de inteligência e contrainteligência; Pelos processos de registros, aquisições e cautelas concernentes a armamentos e munições, e identificação dos policiais militares conforme delegação em Portaria do Comando; b) É também o chefe da Seção de Inteligência e Contra-Inteligência; c) Processar e difundir os pedidos de busca de inteligência provenientes das agências de inteligências externas e manter atualizado plano de inteligência, bem como as demais atividades relacionadas; d) Produzir conhecimento de inteligência e contrainteligência e produzir relatórios e) Responsável por coordenar, integrar, articular, orientar e viabilizar os processos e soluções corporativas em tecnologia da informação da PMRR.

SEÇÃO DE INTELIGÊNCIA E CONTRA INTELIGÊNCIA / DII / EMG

É também o Subchefe do Departamento de Informação e Inteligência;

SEÇÃO DE OPERAÇÃO / DII / EMG**SEÇÃO DE TECNOLOGIA DA INFORMAÇÃO - STI / DII / EMG**

a) É também o chefe da Seção de Inteligência e Contra-Inteligência; b) É também o chefe da Seção de Operações.

SEÇÃO DE CONTROLE DE ARMAMENTO E MUNIÇÃO / DII / EMG**SEÇÃO DE IDENTIFICAÇÃO / DII / EMG**

É também o Chefe da Seção de Controle de armamento e munição.

DEPARTAMENTO DE PATRIMÔNIO E LOGÍSTICA / EMG

a) É o responsável pelo planejamento, controle, armazenamento e distribuição dos bens necessários para execução das atividades da PMRR; b) A Seção de Projetos e Convênios funcionará em parceria com o setor de convênio da Secretaria de Estado da Segurança Pública - SESP; c) É o órgão responsável pelo recebimento, armazenagem e distribuição de material bélico, execução da manutenção preventiva e corretiva no que concerne a armamento e munições, material de comunicações, material de motomecanização, bem como serviços e reparos.

SEÇÃO DE PROJETOS E CONVÊNIOS / DPL / EMG**CENTRO DE SUPRIMENTO E MANUTENÇÃO - CSM / DPL / EMG****SEÇÃO DE PATRIMÔNIO / DPL / EMG****SEÇÃO DE LOGÍSTICA - ALMOXARIFADO / DPL / EMG****DEPARTAMENTO DE COMUNICAÇÃO SOCIAL - DCS / EMG**

O Departamento de Comunicação Social é responsável por coordenar, acompanhar e supervisionar as atividades relacionadas à Assessoria de Comunicação do Comando e Subcomando Geral da PMRR, bem como Coordenar as relações do Comando Geral com os demais setores e veículos de comunicação do Estado de Roraima e do Brasil; Manter atualizado o site institucional no que tange às ações do Comando Geral com informações gerais; Pesquisar matérias veiculadas pela mídia, de interesse, ou que envolvam a Polícia Militar; Potencializar a interação da sociedade com a PMRR por meio da Música.

SEÇÃO DE ASSUNTOS CIVIS E CULTURAIS / DCOM / EMG

a) É também o chefe do Departamento de Comunicação Social; b) Responsável por dar o suporte necessário ao desempenho das atividades relacionadas ao Departamento de Comunicação Social, bem como também executar outras tarefas correlatas determinadas; c) Os policiais militares desta seção farão a cobertura dos eventos da PMRR, registrando por meio de fotos, vídeos, jornais e etc. Esta seção será preenchida preferencialmente por policiais militares que tenham notório conhecimento dos meios de comunicação e jornalismo.

BANDA DE MÚSICA / DCS / EMG

As praças pertencem ao 2º pelotão musical.

DEPARTAMENTO DE REGÊNCIA / Banda de Música / DCS / EMG

As praças pertencem ao 1º pelotão musical.

1º PEL MUSICAL / Banda de Música / DCS / EMG**2º PEL MUSICAL / Banda de Música / DCS / EMG****- CONTROLE INTERNO**

Órgão vinculado diretamente ao Comando Geral, que tem por competência funcional: emitir parecer jurídico e recomendação técnica, zelar pela probidade administrativa, verificar a legalidade, eficiência, eficácia e efetividade dos atos da gestão contábil, orçamentária,

patrimonial, administrativa e financeira, avaliando controles, registros, demonstrações, apurações e relatórios, além de outras atividades de controle interno, em todos os níveis da Polícia Militar.

- CORREGEDORIA

a) O Corregedor terá ao seu encargo o controle, gerenciamento e a movimentação de todo efetivo da corregedoria, processos e documentações pertinente; b) O Subcorregedor será o substituto eventual do Corregedor; c) Todos os oficiais chefes das Seções da Corregedoria farão também a análise de todos os procedimentos realizados no âmbito da Corregedoria. d) As praças auxiliares das seções da corregedoria estarão subordinadas ao chefe da Seção de Apoio Administrativo; e) A Seção de Apoio Administrativo terá a seu encargo o controle de pessoal; Documentação relativa ao serviço voluntário, diárias, documentações internas e externas; O controle de viaturas, abastecimento, manutenção, e documentação; Manutenção de patrimônio; O recebimento, armazenagem, distribuição e manutenção dos materiais (Consumo, expediente, permanentes, etc); Bem como escalar o efetivo de praças que serão empregados no serviço de estafeta, diligências, motoristas, arquivo e permanências, e o recebimento de denúncias, estatísticas e outras atividades pertinentes a cada seção; f) É responsável pelo protocolo, distribuição, numeração e arquivo dos processos da Corregedoria.

- GABINETE DO COMANDANTE GERAL

a) É responsável por assessorar o Comandante Geral nas demandas do Gabinete; b) É o Assessor direto do Comandante Geral; c) É responsável pelo trâmite de documentação do gabinete, e por outras demandas; d) É responsável pela segurança pessoal do Comandante Geral da PMRR.

- GABINETE DO SUBCOMANDANTE GERAL

a) É responsável por assessorar o Subcomandante Geral nas demanda do Gabinete; b) É responsável pelo trâmite de documentação do gabinete e por outras demandas.

- ÓRGÃO DE APOIO DE SAÚDE – OAS

A Policlínica é uma organização militar de saúde constituída em caráter permanente, com a finalidade de prestar atendimentos médicos, odontológicos, ambulatoriais e laboratoriais a policiais militares, seus dependentes e pensionistas;

SERVIÇO DE SAÚDE - SESAU / OAS

a) É também o Diretor da Policlínica; É subordinado ao chefe do Estado Maior Geral com a função de gerir o Órgão de Apoio de Saúde da Polícia Militar de Roraima, por meio do Serviço de Saúde e da Policlínica; b) É também o Vice-Diretor da Policlínica; É o substituto eventual do Diretor do Serviço de Saúde; c) A seção administrativa será encarregada pela documentação de expediente, dentre outros serviços administrativos; d) É o órgão responsável por inspecionar e avaliar a saúde dos policiais militares. A junta de Inspeção de Saúde será composta por três Oficiais do Quadro de Oficial de Saúde, como encargo, de forma rotativa quando possível, sendo sempre presidida pelo Oficial mais antigo dentre os três; e) É uma organização militar de saúde animal, constituída, em caráter permanente, com a finalidade de prestar atendimentos veterinários aos animais pertencentes à corporação.

POLICLÍNICA / OAS

- OUVIDORIA

- COMANDO DE POLICIAMENTO DA CAPITAL - CPC

É também o Chefe do Estado Maior do CPC.

ESTADO MAIOR / CPC

a) É também o Subcomandante do CPC; b) A P-1 / P-4 terá a seu encargo o controle da documentação relativa aos serviços, diárias, documentações internas e externas; Escalas de serviço e, manter atualizado o Programa de Recursos Humanos da PMRR, referente ao seu efetivo; c) A P-2 / P-3 terá a seu encargo o serviço de inteligência no âmbito da unidade trabalhando em parceria com o Departamento de Informação e Inteligência da PMRR; Será responsável pelo planejamento operacional, ensino e pesquisa no âmbito do CPC.

P-1 / P-4 / EM / CPC

É também o Chefe da P-2/P-3.

P-2 / P-3 / EM / CPC

É também o Chefe da P-1/P-4.

SEÇÃO DE JUSTIÇA E DISCIPLINA - SJD / EM / CPC

CENTRO DE COORDENAÇÃO DE OPERAÇÕES POLICIAIS MILITARES - CECOP / EM / CPC

FISCALIZAÇÃO ADMINISTRATIVA - FA / CPC

a) O responsável pela Fiscalização Administrativa terá a seu encargo o controle de viaturas, abastecimento, manutenção, distribuição e documentação; o controle e manutenção de armamentos, munições, equipamentos de comunicação e Equipamentos de Proteção Individual - EPI's; serviços e manutenção de patrimônio; o recebimento, armazenagem, distribuição e manutenção dos materiais (Consumo, expediente, permanentes, etc).

1º BATALHÃO DE POLÍCIA MILITAR - 1º BPM / CPC

ESTADO MAIOR / 1º BPM / CPC

a) A P-1 / P-4 terá a seu encargo o controle da documentação relativa aos serviços, diárias, documentações internas e externas; Escalas de serviço e manter atualizado o Programa de Recursos Humanos da PMRR, referente ao seu efetivo; b) A P-2 / P-3 terá a seu encargo o serviço de inteligência no âmbito da unidade trabalhando em parceria com o Departamento de Informação e Inteligência da PMRR; Será responsável pelo planejamento operacional, ensino e pesquisa no âmbito do 1º BPM.

P-1 / P-4 / EM / 1º BPM / CPC

P-2 / P-3 / EM / 1º BPM / CPC

FISCALIZAÇÃO ADMINISTRATIVA / 1º BPM / CPC

O responsável pela Fiscalização Administrativa terá a seu encargo o controle de viaturas, abastecimento, manutenção, distribuição e documentação; o controle e manutenção de armamentos, munições, equipamentos de comunicação e Equipamentos de Proteção Individual - EPI's; serviços e manutenção de patrimônio; o recebimento, armazenagem, distribuição e manutenção dos materiais (Consumo, expediente, permanentes, etc).

1ª COMPANHIA / 1º BPM / CPC

SEÇÃO DE COMANDO E ADMINISTRAÇÃO / 1ª CIA / 1º BPM / CPC

É também comandante do 1º Pelotão; A SeCA - Seção de Comando e Administração terá a seu encargo o controle da documentação relativa aos serviços, diárias, documentações internas e externas; Escalas de serviço e manter atualizado o Programa de Recursos Humanos da PMRR, referente ao seu efetivo.

1º PELOTÃO / 1ª CIA / 1º BPM / CPC

É também o chefe da Seção de Comando e Administração.

2º PELOTÃO / 1ª CIA / 1º BPM / CPC

É também o comandante do 3º Pelotão.

3º PELOTÃO / 1ª CIA / 1º BPM / CPC

É também o comandante do 2º Pelotão.

2ª COMPANHIA / 1º BPM / CPC

SEÇÃO DE COMANDO E ADMINISTRAÇÃO / 2ª CIA / 1º BPM / CPC

É também comandante do 1º Pelotão; A SeCA - Seção de Comando e Administração terá a seu encargo o controle da documentação relativa aos serviços, diárias, documentações internas e externas; Escalas de serviço e manter atualizado o Programa de Recursos Humanos da PMRR, referente ao seu efetivo.

1º PELOTÃO / 2ª CIA / 1º BPM / CPC

É também o chefe da Seção de Comando e Administração.

2º PELOTÃO / 2ª CIA / 1º BPM / CPC

É também o comandante do 3º Pelotão

3º PELOTÃO / 2ª CIA / 1º BPM / CPC

É também o comandante do 2º Pelotão

3ª COMPANHIA / 1º BPM / CPC

SEÇÃO DE COMANDO E ADMINISTRAÇÃO / 3ª CIA / 1º BPM / CPC

É também comandante do 1º Pelotão; A SeCA - Seção de Comando e Administração terá a seu encargo o controle da documentação relativa aos serviços, diárias, documentações internas e externas; Escalas de serviço e manter atualizado o Programa de Recursos Humanos da PMRR, referente ao seu efetivo.

1º PELOTÃO / 3ª CIA / 1º BPM / CPC

É também o chefe da Seção de Comando e Administração.

2º PELOTÃO / 3ª CIA / 1º BPM / CPC

É também comandante do 3º Pelotão.

3º PELOTÃO / 3ª CIA / 1º BPM / CPC

É também comandante do 2º Pelotão.

2º BATALHÃO DE POLÍCIA MILITAR - 2º BPM / CPC

ESTADO MAIOR / 2º BPM / CPC

a) A P-1 / P-4 terá a seu encargo o controle da documentação relativa aos serviços, diárias, documentações internas e externas; Escalas de serviço e manter atualizado o Programa de Recursos Humanos da PMRR, referente ao seu efetivo; b) A P-2 / P-3 terá a seu encargo o serviço de inteligência no âmbito da unidade trabalhando em parceria com o Departamento de Informação e Inteligência da PMRR; Será responsável pelo planejamento operacional, ensino e pesquisa no âmbito do 2º BPM.

P-1 / P-4 / EM / 2º BPM / CPC

P-2 / P-3 / EM / 2º BPM / CPC

FISCALIZAÇÃO ADMINISTRATIVA / 2º BPM / CPC

O responsável pela Fiscalização Administrativa terá a seu encargo o controle de viaturas, abastecimento, manutenção, distribuição e documentação; o controle e manutenção de armamentos, munições, equipamentos de comunicação e Equipamentos de Proteção Individual - EPI's; serviços e manutenção de patrimônio; o recebimento, armazenagem, distribuição e manutenção dos materiais (Consumo, expediente, permanentes, etc).

1ª COMPANHIA / 2º BPM / CPC

SEÇÃO DE COMANDO E ADMINISTRAÇÃO / 1ª CIA / 2º BPM / CPC

É também comandante do 1º Pelotão; A SeCA - Seção de Comando e Administração terá a seu encargo o controle da documentação relativa aos serviços, diárias, documentações internas e externas; Escalas de serviço e manter atualizado o Programa de Recursos Humanos da PMRR, referente ao seu efetivo.

1º PELOTÃO / 1ª CIA / 2º BPM / CPC

É também o chefe da Seção de Comando e Administração.

2º PELOTÃO / 1ª CIA / 2º BPM / CPC

É também o comandante do 3º Pelotão.

3º PELOTÃO / 1ª CIA / 2º BPM / CPC

É também o comandante do 2º Pelotão.

2ª COMPANHIA / 2º BPM / CPC

SEÇÃO DE COMANDO E ADMINISTRAÇÃO / 2ª CIA / 2º BPM / CPC

É também comandante do 1º Pelotão; A SeCA - Seção de Comando e Administração terá a seu encargo o controle da documentação relativa aos serviços, diárias, documentações internas e externas; Escalas de serviço e manter atualizado o Programa de Recursos Humanos da PMRR, referente ao seu efetivo.

1º PELOTÃO / 2ª CIA / 2º BPM / CPC

É também o chefe da Seção de Comando e Administração.

2º PELOTÃO / 2ª CIA / 2º BPM / CPC

É também o comandante do 3º Pelotão.

3º PELOTÃO / 2ª CIA / 2º BPM / CPC

É também o comandante do 2º Pelotão.

3ª COMPANHIA / 2º BPM / CPC

SEÇÃO DE COMANDO E ADMINISTRAÇÃO / 3ª CIA / 2º BPM / CPC

É também comandante do 1º Pelotão; A SeCA - Seção de Comando e Administração terá a seu encargo o controle da documentação relativa aos serviços, diárias, documentações internas e externas; Escalas de serviço e manter atualizado o Programa de Recursos Humanos da PMRR, referente ao seu efetivo.

1º PELOTÃO / 3ª CIA / 2º BPM / CPC

É também o chefe da Seção de Comando e Administração.

2º PELOTÃO / 3ª CIA / 2º BPM / CPC

É também o comandante do 3º Pelotão.

3º PELOTÃO / 3ª CIA / 2º BPM / CPC

É também o comandante do 2º Pelotão.

BATALHÃO OPERAÇÕES ESPECIAIS - BOPE / CPC

É também o Chefe do Estado Maior; b) Está subordinado administrativamente ao comando do BOPE e operacionalmente direto ao Governador (a) por intermédio do Comando Geral.

ESTADO MAIOR / BOPE / CPC

a) É também o Subcomandante do BOPE; A P-1 / P-4 terá a seu encargo o controle da documentação relativa aos serviços, diárias, documentações internas e externas; Escalas de serviço e , manter atualizado o Programa de Recursos Humanos da PMRR, referente ao seu efetivo; b) A P-2 / P-3 terá a seu encargo o serviço de inteligência no âmbito da unidade trabalhando em parceria com o Departamento de Informação e Inteligência da PMRR; Será responsável pelo planejamento operacional, ensino e pesquisa no âmbito do BOPE.

P-1 / P-4 / EM / BOPE / CPC

É também o Chefe da P-2/P-3.

P-2 / P-3 / EM / BOPE / CPC

É também o Chefe da P-1/P-4.

FISCALIZAÇÃO ADMINISTRATIVA / BOPE / CPC

O responsável pela Fiscalização Administrativa terá a seu encargo o controle de viaturas, abastecimento, manutenção, distribuição e documentação; O controle e manutenção de armamentos, munições, equipamentos de comunicação e Equipamentos de Proteção Individual - EPI's; serviços e manutenção de patrimônio; o recebimento, armazenagem, distribuição e manutenção dos materiais (Consumo, expediente, permanentes, etc).

PELOTÃO GATE / BOPE / CPC

1ª COMPANHIA CANIL / BOPE / CPC

SEÇÃO DE COMANDO E ADMINISTRAÇÃO / 1ª CIA CANIL / BOPE / CPC

É também comandante do 1º Pelotão; A SeCA - Seção de Comando e Administração terá a seu encargo o controle da documentação relativa aos serviços, diárias, documentações internas e externas; Escalas de serviço e manter atualizado o Programa de Recursos Humanos da PMRR, referente ao seu efetivo.

1º PELOTÃO CANIL / BOPE / CPC

É também o chefe da Seção de Comando e Administração.

2ª COMPANHIA FORÇA TÁTICA / BOPE / CPC

SEÇÃO DE COMANDO E ADMINISTRAÇÃO / 2ª CIA FT / BOPE / CPC

É também comandante do 1º Pelotão; A SeCA - Seção de Comando e Administração terá a seu encargo o controle da documentação relativa aos serviços, diárias, documentações internas e externas; Escalas de serviço e manter atualizado o Programa de Recursos Humanos da PMRR, referente ao seu efetivo.

1º PELOTÃO / 2ª COMPANHIA DE FT / BOPE / CPC

É também o chefe da Seção de Comando e Administração.

2º PELOTÃO / 2ª COMPANHIA DE FT / BOPE / CPC

3ª COMPANHIA CHOQUE / BOPE / CPC

SEÇÃO DE COMANDO E ADMINISTRAÇÃO / 3ª CIA CHOQUE / BOPE / CPC

É também comandante do 1º Pelotão; A SeCA - Seção de Comando e Administração terá a seu encargo o controle da documentação relativa aos serviços, diárias, documentações internas e externas; Escalas de serviço e manter atualizado o Programa de Recursos Humanos da PMRR, referente ao seu efetivo.

1º PELOTÃO CHOQUE / BOPE / CPC

É também o chefe da Seção de Comando e Administração.

2º PELOTÃO CHOQUE / BOPE / CPC

1º ESQUADRÃO INDEPENDENTE DE POLICIAMENTO MONTADO - 1º EIPMon / CPC

É também o chefe do Estado Maior.

ESTADO MAIOR / 1ºEIPMon / CPC

É também o subcomandante do 1º EIPMon; b) A P-1 / P-4 terá a seu encargo o controle da documentação relativa aos serviços, diárias, documentações internas e externas; Escalas de serviço e manter atualizado o Programa de Recursos Humanos da PMRR, referente ao seu efetivo; c) A P-2 / P-3 terá a seu encargo o serviço de inteligência no âmbito da unidade trabalhando em parceria com o Departamento de Informação e Inteligência da PMRR; Será responsável pelo planejamento operacional, ensino e pesquisa no âmbito do 1º EIPMon.

P-1 / P-4 / EM / 1ºEIPMon / CPC

É também o Chefe da P-2/P-3.

P-2 / P-3 / EM / 1ºEIPMon / CPC

É também o Chefe da P-1/P-4.

FISCALIZAÇÃO ADMINISTRATIVA / 1ºEIPMon / CPC

O responsável pela Fiscalização Administrativa terá a seu encargo o controle de viaturas, abastecimento, manutenção, distribuição e documentação; o controle e manutenção de armamentos, munições, equipamentos de comunicação e Equipamentos de Proteção Individual - EPI's; serviços e manutenção de patrimônio; o recebimento, armazenagem, distribuição e manutenção dos materiais (Consumo, expediente, permanentes, etc).

1º PELOTÃO / 1º EIPMon / CPC

É também o Comandante do 2º Pelotão.

2º PELOTÃO / 1º EIPMon / CPC

É também o Comandante do 1º Pelotão.

COMPANHIA INDEPENDENTE DE POLICIAMENTO AMBIENTAL - CIPA / CPC

É também o chefe do Estado Maior.

ESTADO MAIOR / CIPA / CPC

a) É também o subcomandante da CIPA; b) A P-1 / P-4 terá a seu encargo o controle da documentação relativa aos serviços, diárias, documentações internas e externas; Escalas de serviço e manter atualizado o Programa de Recursos Humanos da PMRR, referente ao seu efetivo; c) A P-2 / P-3 terá a seu encargo o serviço de inteligência no âmbito da unidade trabalhando em parceria com o Departamento de Informação e Inteligência da PMRR; Será responsável pelo planejamento operacional, ensino e pesquisa no âmbito da CIPA.

P-1 / P-4 / EM / CIPA / CPC

É também o Chefe da P-2/P-3.

P-2 / P-3 / EM / CIPA / CPC

É também o Chefe da P-1/P-4.

FISCALIZAÇÃO ADMINISTRATIVA / CIPA / CPC

O responsável pela Fiscalização Administrativa terá a seu encargo o controle de viaturas, abastecimento, manutenção, distribuição e documentação; o controle e manutenção de armamentos, munições, equipamentos de comunicação e Equipamentos de Proteção Individual - EPI's; serviços e manutenção de patrimônio; o recebimento, armazenagem, distribuição e manutenção dos materiais (Consumo, expediente, permanentes, etc).

1º PELOTÃO / CIPA / CPC

2º PELOTÃO / CIPA / CPC

É também o comandante do 3º pelotão.

3º PELOTÃO / CIPA / CPC

É também o comandante do 2º pelotão.

COMPANHIA INDEPENDENTE DE POLICIAMENTO DE TRÂNSITO URBANO E RODOVIÁRIO - CIPTUR / CPC

É também o chefe do Estado Maior.

ESTADO MAIOR / CIPTUR / CPC

a) É também o subcomandante da CIPTUR; b) A P-1 / P-4 terá a seu encargo o controle da documentação relativa aos serviços, diárias, documentações internas e externas; Escalas de serviço e manter atualizado o Programa de Recursos Humanos da PMRR, referente ao seu efetivo; c) A P-2 / P-3 terá a seu encargo o serviço de inteligência no âmbito da unidade trabalhando em parceria com o Departamento de Informação e Inteligência da PMRR; Será responsável pelo planejamento operacional, ensino e pesquisa no âmbito da CIPTUR.

P-1 / P-4 / EM / CIPTUR / CPC

É também o Chefe da P-2/P-3.

P-2 / P-3 / EM / CIPTUR / CPC

É também o Chefe da P-1/P-4.

FISCALIZAÇÃO ADMINISTRATIVA / CIPTUR / CPC

O responsável pela Fiscalização Administrativa terá a seu encargo o controle de viaturas, abastecimento, manutenção, distribuição e documentação; o controle e manutenção de armamentos, munições, equipamentos de comunicação e Equipamentos de Proteção Individual - EPI's; serviços e manutenção de patrimônio; o recebimento, armazenagem, distribuição e manutenção dos materiais (Consumo, expediente, permanentes, etc).

1º PELOTÃO / CIPTUR / CPC

2º PELOTÃO / CIPTUR / CPC

É também o comandante do 3º pelotão.

3º PELOTÃO / CIPTUR / CPC

É também o comandante do 2º pelotão.

GRUPAMENTO INDEPENDENTE DE INTERVENÇÃO RÁPIDA OSTENSIVA - GIIRO / CPC

É também o chefe do Estado Maior.

ESTADO MAIOR / GIIRO / CPC

a) É também o subcomandante da GIIRO; b) A P-1 / P-4 terá a seu encargo o controle da documentação relativa aos serviços, diárias, documentações internas e externas; Escalas de serviço e manter atualizado o Programa de Recursos Humanos da PMRR, referente ao seu efetivo; c) A P-2 / P-3 terá a seu encargo o serviço de inteligência no âmbito da unidade trabalhando em parceria com o Departamento de Informação e Inteligência da PMRR; Será responsável pelo planejamento operacional, ensino e pesquisa no âmbito da GIIRO.

P-1 / P-4 / EM / GIIRO / CPC

É também o Chefe da P-2/P-3.

P-2 / P-3 / EM / GIIRO / CPC

É também o Chefe da P-1/P-4.

FISCALIZAÇÃO ADMINISTRATIVA / GIIRO / CPC

O responsável pela Fiscalização Administrativa terá a seu encargo o controle de viaturas, abastecimento, manutenção, distribuição e documentação; o controle e manutenção de armamentos, munições, equipamentos de comunicação e Equipamentos de Proteção Individual - EPI's; serviços e manutenção de patrimônio; o recebimento, armazenagem, distribuição e manutenção dos materiais (Consumo, expediente, permanentes, etc).

1º PELOTÃO / GIIRO / CPC

2º PELOTÃO / GIIRO / CPC

É também o comandante do 3º pelotão.

3º PELOTÃO / GIIRO / CPC

É também o comandante do 2º pelotão.

COMPANHIA INDEPENDENTE DE POLICIAMENTO COMUNITÁRIO - CIPCom / CPC

a) É também o chefe do Estado Maior.

ESTADO MAIOR / CIPCom / CPC

a) É também o subcomandante da CIPCom; b) A P-1 / P-4 terá a seu encargo o controle da documentação relativa aos serviços, diárias, documentações internas e externas; Escalas de serviço e manter atualizado o Programa de Recursos Humanos da PMRR, referente ao seu efetivo; c) A P-2 / P-3 terá a seu encargo o serviço de inteligência no âmbito da unidade trabalhando em parceria com o Departamento de Informação e Inteligência da PMRR; Será responsável pelo planejamento operacional, ensino e pesquisa no âmbito da CIPCom.

P-1 / P-4 / EM / CIPCom / CPC

É também o chefe da P-2/P-3;

P-2 / P-3 / EM / CIPCom / CPC

É também o chefe da P-1/P-4.

FISCALIZAÇÃO ADMINISTRATIVA / CIPCom / CPC

O responsável pela Fiscalização Administrativa terá a seu encargo o controle de viaturas, abastecimento, manutenção, distribuição e documentação; o controle e manutenção de armamentos, munições, equipamentos de comunicação e Equipamentos de Proteção Individual - EPI's; serviços e manutenção de patrimônio; o recebimento, armazenagem, distribuição e manutenção dos materiais (Consumo, expediente, permanentes, etc).

1º PELOTÃO PROERD / CIPCom / CPC

É também o comandante do 2º e 3º pelotão.

2º PELOTÃO AME / CIPCom / CPC

É também o comandante do 1º pelotão.

3º PELOTÃO POL. COMUNITÁRIO/ CIPCom / CPC

É também o comandante do 1º pelotão.

COMPANHIA INDEPENDENTE DE POLICIAMENTO DE GUARDA - CIPG / CPC

É também o chefe do Estado Maior.

ESTADO MAIOR / CIPG / CPC

a) É também o subcomandante da CIPG; b) A P-1 / P-4 terá a seu encargo o controle da documentação relativa aos serviços, diárias, documentações internas e externas; Escalas de serviço e manter atualizado o Programa de Recursos Humanos da PMRR, referente ao seu efetivo; c) A P-2 / P-3 terá a seu encargo o serviço de inteligência no âmbito da unidade trabalhando em parceria com o Departamento de Informação e Inteligência da PMRR; Será responsável pelo planejamento operacional, ensino e pesquisa no âmbito da CIPG.

P-1 / P-4 / EM / CIPG / CPC

É também o Chefe da P-2/P-3.

P-2 / P-3 / EM / CIPG / CPC

É também o Chefe da P-1/P-4.

FISCALIZAÇÃO ADMINISTRATIVA / CIPG / CPC

O responsável pela Fiscalização Administrativa terá a seu encargo o controle de viaturas, abastecimento, manutenção, distribuição e documentação; o controle e manutenção de armamentos, munições, equipamentos de comunicação e Equipamentos de Proteção Individual - EPI's; serviços e manutenção de patrimônio; o recebimento, armazenagem, distribuição e manutenção dos materiais (Consumo, expediente, permanentes, etc).

1º PELOTÃO / CIPG / CPC

É também o comandante do 3º Pelotão

2º PELOTÃO / CIPG / CPC

É também o comandante do 4º Pelotão

3º PELOTÃO / CIPG / CPC

É também o comandante do 1º Pelotão

4º PELOTÃO / CIPG / CPC

É também o comandante do 2º Pelotão

- COMANDO DE POLICIAMENTO DO INTERIOR – CPI

É também o Chefe do Estado Maior do CPC.

ESTADO MAIOR / CPI

a) É também o Subcomandante do CPI; b) A P-1 / P-4 terá a seu encargo o controle da documentação relativa aos serviços, diárias, documentações internas e externas; Escalas de serviço e manter atualizado o Programa de Recursos Humanos da PMRR, referente ao seu efetivo; c) A P-2 / P-3 terá a seu encargo o serviço de inteligência no âmbito da unidade trabalhando em parceria com o Departamento de Informação e Inteligência da PMRR; Será responsável pelo planejamento operacional, ensino e pesquisa no âmbito do CPI.

P-1 / P-4 / EM / CPI

É também o Chefe da P-2/P-3; b) É também o Subchefe da P-1/P-4.

P-2 / P-3 / EM / CPI

É também o Chefe da P-1/P-4; b) É também o Subchefe da P-1/P-4.

SEÇÃO DE JUSTIÇA E DISCIPLINA - SJD / EM / CPI**CENTRO DE COMUNICAÇÕES DO INTERIOR - CCI / CPI****FISCALIZAÇÃO ADMINISTRATIVA - FA / CPI**

O responsável pela Fiscalização Administrativa terá a seu encargo o controle de viaturas, abastecimento, manutenção, distribuição e documentação; o controle e manutenção de armamentos, munições, equipamentos de comunicação e Equipamentos de Proteção Individual - EPI's; serviços e manutenção de patrimônio; o recebimento, armazenagem, distribuição e manutenção dos materiais (Consumo, expediente, permanentes, etc).

1ª COMPANHIA INDEPENDENTE DE POLÍCIA MILITAR DE FRONTEIRA - 1ª CIPMFron - PACARAÍMA / CPI

É também o chefe do Estado Maior.

ESTADO MAIOR / 1ª CIPMFron - PACARAÍMA / CPI

É também o subcomandante da 1ª CIPMFron; b) A P-1 / P-4 terá a seu encargo o controle da documentação relativa aos serviços, diárias, documentações internas e externas; Escalas de serviço e manter atualizado o Programa de Recursos Humanos da PMRR, referente ao seu efetivo; c) A P-2 / P-3 terá a seu encargo o serviço de inteligência no âmbito da unidade trabalhando em parceria com o Departamento de Informação e Inteligência da PMRR; Será responsável pelo planejamento operacional, ensino e pesquisa no âmbito da 1ª CIPMFron.

P-1 / P-4 / EM / 1ª CIPMFron - PACARAÍMA / CPI

É também o Chefe da P-2 / P-3;

P-2 / P-3 / EM / 1ª CIPMFron - PACARAÍMA / CPI

É também o Chefe da P-1 / P-4;

FISCALIZAÇÃO ADMINISTRATIVA / 1ª CIPMFron - PACARAÍMA / CPI

O responsável pela Fiscalização Administrativa terá a seu encargo o controle de viaturas, abastecimento, manutenção, distribuição e documentação; o controle e manutenção de armamentos, munições, equipamentos de comunicação e Equipamentos de Proteção Individual - EPI's; serviços e manutenção de patrimônio; o recebimento, armazenagem, distribuição e manutenção dos materiais (Consumo, expediente, permanentes, etc).

1º PELOTÃO / 1ª CIPMFron - PACARAÍMA / CPI

É também o comandante do 2º e do 3º pelotão.

2º PELOTÃO / 1ª CIPMFron - PACARAÍMA / CPI

É também o comandante do 1º pelotão.

3º PELOTÃO / 1ª CIPMFron - PACARAÍMA / CPI

É também o comandante do 1º pelotão.

2ª COMPANHIA INDEPENDENTE DE POLÍCIA MILITAR DE FRONTEIRA - 2ª CIPMFron - CARACARAÍ / CPI

É também o chefe do Estado Maior.

ESTADO MAIOR / 2ª CIPMFron - CARACARAÍ / CPI

É também o subcomandante da 2ª CIPFron; b) A P-1 / P-4 terá a seu encargo o controle da documentação relativa aos serviços, diárias, documentações internas e externas; Escalas de serviço e manter atualizado o Programa de Recursos Humanos da PMRR, referente ao seu efetivo; c) A P-2 / P-3 terá a seu encargo o serviço de inteligência no âmbito da unidade trabalhando em parceria com o Departamento de Informação e Inteligência da PMRR; Será responsável pelo planejamento operacional, ensino e pesquisa no âmbito da 2ª CIPFron.

P-1 / P-4 / EM / 2ª CIPMFron - CARACARAÍ / CPI

É também o Chefe da P-2/P-3.

P-2 / P-3 / EM / 2ª CIPMFron - CARACARAÍ / CPI

É também o Chefe da P-1/P-4.

FISCALIZAÇÃO ADMINISTRATIVA/ 2ª CIPMFron - CARACARAÍ / CPI

O responsável pela Fiscalização Administrativa terá a seu encargo o controle de viaturas, abastecimento, manutenção, distribuição e documentação; o controle e manutenção de armamentos, munições, equipamentos de comunicação e Equipamentos de Proteção Individual - EPI's; serviços e manutenção de patrimônio; o recebimento, armazenagem, distribuição e manutenção dos materiais (Consumo, expediente, permanentes, etc).

1º PELOTÃO / 2ª CIPMFron - CARACARAÍ / CPI

É também o comandante do 2º e 3º pelotão.

2º PELOTÃO / 2ª CIPMFron - CARACARAÍ / CPI

É também o comandante do 1º pelotão.

3º PELOTÃO / 2ª CIPMFron - CARACARAÍ / CPI

É também o comandante do 1º pelotão.

3ª COMPANHIA INDEPENDENTE DE POLÍCIA MILITAR DE FRONTEIRA - 3ª CIPMFron - RORAINÓPOLIS / CPI

É também o chefe do Estado Maior.

ESTADO MAIOR / 3ª CIPMFron - RORAINÓPOLIS / CPI

É também o subcomandante da 3ª CIPFron; b) A P-1 / P-4 terá a seu encargo o controle da documentação relativa aos serviços, diárias, documentações internas e externas; Escalas de serviço e manter atualizado o Programa de Recursos Humanos da PMRR, referente ao seu efetivo; c) A P-2 / P-3 terá a seu encargo o serviço de inteligência no âmbito da unidade trabalhando em parceria com o Departamento de Informação e Inteligência da PMRR; Será responsável pelo planejamento operacional, ensino e pesquisa no âmbito da 3ª CIPFron.

P-1 / P-4 / EM / 3ª CIPMFron - RORAINÓPOLIS / CPI

É também o Chefe da P-2/P-3.

P-2 / P-3 / EM / 3ª CIPMFron - RORAINÓPOLIS / CPI

É também o Chefe da P-1/P-4.

FISCALIZAÇÃO ADMINISTRATIVA/ 3ª CIPMFron - RORAINÓPOLIS / CPI

O responsável pela Fiscalização Administrativa terá a seu encargo o controle de viaturas, abastecimento, manutenção, distribuição e documentação; o controle e manutenção de armamentos, munições, equipamentos de comunicação e Equipamentos de Proteção Individual - EPI's; serviços e manutenção de patrimônio; o recebimento, armazenagem, distribuição e manutenção dos materiais (Consumo, expediente, permanentes, etc).

1º PELOTÃO / 3ª CIPMFron - RORAINÓPOLIS / CPI

É também o comandante do 2º pelotão

2º PELOTÃO FT / 3ª CIPMFron - RORAINÓPOLIS / CPI

É também o comandante do 1º, 3º e 4º Pelotão.

3º PELOTÃO / 3ª CIPMFron - RORAINÓPOLIS / CPI

É também o comandante do 2º pelotão.

4º PELOTÃO / 3ª CIPMFron - RORAINÓPOLIS / CPI

a) É também o comandante do 2º pelotão.

4ª COMPANHIA INDEPENDENTE DE POLÍCIA MILITAR DE FRONTEIRA - 4ª CIPMFron - BOA VISTA / CPI

É também o chefe do Estado Maior;

ESTADO MAIOR / 4ª CIPMFron - BOA VISTA / CPI

É também o subcomandante da 4ª CIPFron; b) A P-1 / P-4 terá a seu encargo o controle da documentação relativa aos serviços, diárias, documentações internas e externas; Escalas de serviço e manter atualizado o Programa de Recursos Humanos da PMRR, referente ao seu efetivo; c) A P-2 / P-3 terá a seu encargo o serviço de inteligência no âmbito da unidade trabalhando em parceria com o Departamento de Informação e Inteligência da PMRR; Será responsável pelo planejamento operacional, ensino e pesquisa no âmbito da 4ª CIPFron.

P-1 / P-4 / EM / 4ª CIPMFron - BOA VISTA / CPI

É também o chefe da P-2/P-3.

P-2 / P-3 / EM / 4ª CIPMFron - BOA VISTA / CPI

É também o chefe da P-1/P-4.

FISCALIZAÇÃO ADMINISTRATIVA/ 4ª CIPMFron - BOA VISTA / CPI

O responsável pela Fiscalização Administrativa terá a seu encargo o controle de viaturas, abastecimento, manutenção, distribuição e documentação; o controle e manutenção de armamentos, munições, equipamentos de comunicação e Equipamentos de Proteção Individual - EPI's; serviços e manutenção de patrimônio; o recebimento, armazenagem, distribuição e manutenção dos materiais (Consumo, expediente, permanentes, etc).

1º PELOTÃO / 4ª CIPMFron - BOA VISTA / CPI

É também o comandante do 2º pelotão.

2º PELOTÃO / 4ª CIPMFron - BOA VISTA / CPI

É também o comandante do 1º pelotão.

3º PELOTÃO FT/ 4ª CIPMFron - BOA VISTA / CPI

4º PELOTÃO / 4ª CIPMFron - BOA VISTA / CPI

5º PELOTÃO / 4ª CIPMFron - BOA VISTA / CPI

6º PELOTÃO / 4ª CIPMFron - BOA VISTA / CPI

5ª COMPANHIA INDEPENDENTE DE POLÍCIA MILITAR DE FRONTEIRA - 5ª CIPMFron - BONFIM / CPI

É também o chefe do Estado Maior;

ESTADO MAIOR / 5ª CIPMFron - BONFIM / CPI

a) É também o subcomandante da 5ª CIPFron; b) A P-1 / P-4 terá a seu encargo o controle da documentação relativa aos serviços, diárias, documentações internas e externas; Escalas de serviço e manter atualizado o Programa de Recursos Humanos da PMRR, referente ao seu efetivo; c) A P-2 / P-3 terá a seu encargo o serviço de inteligência no âmbito da unidade trabalhando em parceria com o Departamento de Informação e Inteligência da PMRR; Será responsável pelo planejamento operacional, ensino e pesquisa no âmbito da 5ª CIPFron.

P-1 / P-4 / EM / 5ª CIPMFron - BONFIM / CPI

É também o Chefe da P-2/P-3.

P-2 / P-3 / EM / 5ª CIPMFron - BONFIM / CPI

É também o Chefe da P-1/P-4.

FISCALIZAÇÃO ADMINISTRATIVA/ 5ª CIPMFron - BONFIM / CPI

O responsável pela Fiscalização Administrativa terá a seu encargo o controle de viaturas, abastecimento, manutenção, distribuição e documentação; o controle e manutenção de armamentos, munições, equipamentos de comunicação e Equipamentos de Proteção Individual - EPI's; serviços e manutenção de patrimônio; o recebimento, armazenagem, distribuição e manutenção dos materiais (Consumo, expediente, permanentes, etc).

1º PELOTÃO / 5ª CIPMFron - BONFIM / CPI

2º PELOTÃO / 5ª CIPMFron - BONFIM / CPI

3º PELOTÃO / 5ª CIPMFron - BONFIM / CPI

6ª COMPANHIA INDEPENDENTE DE POLÍCIA MILITAR DE FRONTEIRA - 6ª CIPMFron SÃO LUIZ / CPI

É também o chefe do Estado Maior.

ESTADO MAIOR / 6ª CIPMFron - SÃO LUIZ / CPI

a) É também o subcomandante da 6ª CIPFron; b) A P-1 / P-4 terá a seu encargo o controle da documentação relativa aos serviços, diárias, documentações internas e externas; Escalas de serviço e manter atualizado o Programa de Recursos Humanos da PMRR, referente ao seu efetivo; c) A P-2 / P-3 terá a seu encargo o serviço de inteligência no âmbito da unidade trabalhando em parceria com o

Departamento de Informação e Inteligência da PMRR; Será responsável pelo planejamento operacional, ensino e pesquisa no âmbito da 6ª CIPMFron.

P-1 / P-4 / EM / 6ª CIPMFron - SÃO LUIZ / CPI

É também o Chefe da P-2/P-3.

P-2 / P-3 / EM / 6ª CIPMFron - SÃO LUIZ / CPI

É também o Chefe da P-1/P-4.

FISCALIZAÇÃO ADMINISTRATIVA/ 6ª CIPMFron - SÃO LUIZ / CPI

O responsável pela Fiscalização Administrativa terá a seu encargo o controle de viaturas, abastecimento, manutenção, distribuição e documentação; o controle e manutenção de armamentos, munições, equipamentos de comunicação e Equipamentos de Proteção Individual - EPI's; serviços e manutenção de patrimônio; o recebimento, armazenagem, distribuição e manutenção dos materiais (Consumo, expediente, permanentes, etc).

1º PELOTÃO / 6ª CIPMFron - SÃO LUIZ / CPI

É também o comandante do 2º, 3º e 4º pelotão.

2º PELOTÃO / 6ª CIPMFron - SÃO LUIZ / CPI

É também o comandante do 1º pelotão.

3º PELOTÃO / 6ª CIPMFron - SÃO LUIZ / CPI

É também o comandante do 1º pelotão.

4º PELOTÃO / 6ª CIPMFron - SÃO LUIZ / CPI

a) É também o comandante do 1º pelotão.

- CASA MILITAR DA GOVERNADORIA / CMG

É também o Chefe do Gabinete da Casa Militar.

DEPARTAMENTO DE PLANEJAMENTO, ADMINISTRAÇÃO E FINANÇA - DEPLAF / CMG

DEPARTAMENTO DE APOIO ADMINISTRATIVO - DAA / CMG

É também o Chefe da Seção de Justiça e Disciplina.

DEPARTAMENTO DE TRANSPORTE E COMUNICAÇÃO - DTC / CMG

É também o Chefe da Divisão de Transporte - DT.

DEPARTAMENTO DE OPERAÇÃO E SEGURANÇA - DOS / CMG

- ASSESSORIA MILITAR DA ASSEMBLEIA LEGISLATIVA ESTADUAL / ALE

É também o Chefe da Seção de Apoio Administrativo; b) O efetivo disponibilizado para Seção de Segurança será responsável pela segurança da Presidência da ALE, Plenário, CHAME, PROCON-ALE, ESCOLEGIS e demais guardas.

SEÇÃO DE APOIO ADMINISTRATIVO – ALE

GRUPO DE SEGURANÇA – ALE

- TRIBUNAL DE JUSTIÇA ESTADUAL – TJE

a) É de Livre escolha do Presidente do Tribunal de Justiça de Roraima, sendo função exclusiva de Oficial Superior; b) A Seção de Apoio Administrativo terá a seu encargo o controle de pessoal; Documentações internas e externas; O controle de viaturas e abastecimento; O recebimento, armazenagem e distribuição dos materiais (Consumo, expediente, permanentes, etc); Bem como escalas de serviço e outras atividades pertinentes a seção; c) É responsável pela segurança das instalações e anexos do Tribunal de Justiça do Estado de Roraima; Responsável pela segurança velada dos juizes do Tribunal de Justiça do Estado de Roraima.

SEÇÃO DE APOIO ADMINISTRATIVO – TJE

É também o Subchefe da Assessoria Militar do Tribunal de Justiça.

GRUPO DE SEGURANÇA / TJE

- ASSESSORIA MILITAR DO MINISTÉRIO PÚBLICO ESTADUAL – MPE

a) É de Livre escolha do Procurador Geral de Justiça e função exclusiva de Oficial Superior; b) A Seção de Apoio Administrativo terá a seu encargo o controle de pessoal; Documentações internas e externas; O controle de viaturas e abastecimento; O recebimento, armazenagem e distribuição dos materiais (Consumo, expediente, permanentes, etc); Bem como escalas de serviço e outras atividades pertinentes a seção; c) É responsável pela segurança das instalações e anexos do Ministério Público; d) Responsável pela segurança ostensiva ou velada dos promotores de Justiça do Estado de Roraima, nas missões e atividades que lhe são peculiares.

SEÇÃO DE APOIO ADMINISTRATIVO – MPE

GRUPO DE SEGURANÇA – MPE

GRUPO DE INVESTIGAÇÃO CRIMINAL – MPE

- FUNDO DE REAPARELHAMENTO E APERFEIÇOAMENTO DA POLÍCIA MILITAR DE RORAIMA – FREA/PM

A Lei Complementar Nº 250 de 19 de Dezembro de 2016, publicada no D.O.E RR nº 2904, de 19 de dezembro de 2016, dispõe sobre a criação do Fundo de Reparelhamento e Aperfeiçoamento da Polícia Militar de Roraima – FREA/PM - e a Taxa em razão do Poder de Polícia e dá outras providências.

O FREA/PM tem por finalidade prover recursos para fins de investimento/aquisição no reaparelhamento, aperfeiçoamento e modernização da Polícia Militar de Roraima, tanto no aspecto material e tecnológico, bem como no aprimoramento técnico-profissional

dos seus integrantes, com vistas à contínua qualificação na prestação do policiamento ostensivo e a preservação da ordem pública.

Estrutura organizacional do FREA/PM:

I - Conselho Diretor e

II - Secretaria Executiva.

O Conselho Diretor será composto por:

I - Comandante-Geral da Polícia Militar de Roraima, que o presidirá;

II – Subcomandante-Geral da Polícia Militar de Roraima, que será o vice-presidente;

III - Diretor de Recursos Humanos da Polícia Militar de Roraima – DRH/PMRR;

IV - Chefe do Departamento de Finanças da Polícia Militar de Roraima;

V - Chefe do Departamento de Patrimônio e Logística da Polícia Militar de Roraima;

Os membros e suplentes do Conselho serão nomeados pelo Governador do Estado, por meio de Decreto, após indicação do Comandante-Geral da Polícia Militar de Roraima.

O Presidente do Conselho Diretor será substituído, em seus impedimentos e ausências eventuais, pelo Subcomandante-Geral da Polícia Militar de Roraima (vice-presidente) e os demais membros, por seus suplentes.

Compete ao Conselho Diretor expedir instruções normativas/complementares e elaborar os planos e programas de aplicação de recursos do FREA/PM, bem como decidir quanto aos demais assuntos pertinentes às prioridades e operacionalização de execução e à gestão do Fundo.

São atribuições do Presidente do Conselho Diretor:

I – convocar as reuniões ordinárias e extraordinárias e presidi-las;

II – praticar os atos de ordenador de despesas;

III – celebrar convênios, acordos, ajustes e congêneres;

IV – estabelecer prioridades para a realização das despesas;

V – homologar os procedimentos licitatórios;

VI – expedir portarias de nomeação dos gestores de convênios e contratos vinculados ao FREA/PM;

VII – nomear os membros da Secretaria Executiva;

VIII- Movimentar a(s) conta(s) corrente(s) aberta(s) pelo FREA/PM em Unidade Bancária, em conjunto com o Chefe do Departamento de Finanças da PMRR, devidamente nomeado por Decreto do Chefe do Poder Executivo, nos termos do Parágrafo Único do Art. 31 da Lei Complementar nº 250, de 19 de dezembro de 2016.

São atribuições do Vice-Presidente:

I – substituir eventualmente o Presidente do Conselho Diretor em suas faltas e impedimentos;

II – auxiliar diretamente o Presidente do Conselho Diretor do FREA/PM no desempenho de suas atribuições, por meio da supervisão geral das atividades;

III – despachar procedimentos de licitação e processos de contratos, com exceção dos atos de competência exclusiva do ordenador de despesas.

IV – Outras atribuições, previstas no art. 10 deste Regimento e no art. 24 da Lei Complementar nº 250, de 19 de dezembro de 2016.

São atribuições do Chefe do Departamento de Finanças da PMRR:

I – executar os atos relacionados à contabilidade e à prestação de contas anual do FREA/PM;

II – movimentar conta bancária em nome do FREA/PM, em conjunto com o Presidente do Conselho Diretor;

III – realizar pagamentos de aquisições e contratos, após verificada a legalidade do procedimento, em conjunto com o Presidente do Conselho Diretor;

IV – executar os atos pertinentes a licitações e contratos, excetuando-se aqueles de competência exclusiva do ordenador de despesas, bem como acompanhar os processos até o cumprimento integral das obrigações contratuais;

V – Utilizar a estrutura e pessoal do Departamento de Finanças, para apoiar no andamento dos processos do FREA/PM, bem como nas prestações de contas;

VI - A Secretaria Executiva do FREA/PM, prestará auxílio ao Chefe do Departamento de Finanças da PMRR;

VII – As demais atribuições, previstas no art. 10 deste Regimento e no art. 24 da Lei Complementar nº 250, de 19 de dezembro de 2016.

São atribuições do Diretor de Recursos Humanos da PMRR:

I – fiscalizar e realizar a gestão junto aos órgãos competentes, visando à celeridade no andamento processual de licitações e contratos;

II – fiscalizar a entrega das mercadorias, obras e serviços contratados e o seu recebimento para fins de autorização de pagamento;

III – As demais atribuições, previstas no art. 10 deste Regimento e no art. 24 da LC nº 250/2016.

São atribuições do Chefe do Departamento de Patrimônio e Logística da PMRR:

I – fiscalizar a entrega das mercadorias, obras e serviços contratados e o seu recebimento para fins de autorização de pagamento;

II – Incorporar os bens adquiridos por meio do FREA/PM, ao patrimônio da PMRR;

III – Manter o controle de distribuição de todos os bens adquiridos por meio do FREA/PM;

IV – Utilizar a estrutura de pessoal do Departamento de Patrimônio e Logística, para apoiar no andamento dos processos do FREA/PM, bem como nas prestações de contas;

V – As demais atribuições, prevista no art. 10 deste Regimento do e no art. 24 da LC nº 250/2016.

A Secretaria Executiva terá seus membros nomeados pelo Comandante-Geral da Polícia Militar de Roraima, os quais serão responsáveis pelos serviços administrativos do Fundo, além de outros encargos previstos na legislação castrense, com a seguinte composição:

I - 01 (um) Secretário Executivo;

II - 01 (um) Contador; e

III - 01 (um) Tesoureiro.

São atribuições do Secretário Executivo:

a) elaborar, controlar, fiscalizar e acompanhar os processos licitatórios e os contratos, onde será utilizada para esses fins, toda a estrutura da Polícia Militar de Roraima e/ou do Estado de Roraima, para sua consecução;

b) responder diretamente ao Presidente do Conselho Diretor do FREA/PM;

c) apoiar os demais membros do Conselho Diretor, conforme demandados;

d) providenciar a realização dos atos administrativos advindos das decisões das reuniões do Conselho Diretor;

e) elaborar atas, nas deliberações de reuniões do Conselho Diretor;

f) conduzir os processos referentes a cada licitação;

g) ressaltadas as competências da Comissão Permanente de Licitação do Estado de Roraima, processar e julgar as licitações, receber e julgar impugnações e recursos;

h) ressaltadas as competências da Comissão Permanente de Licitação do Estado de Roraima, propor a aplicação de sanções administrativas a licitantes, por infrações cometidas no curso das licitações;

i) outras demandas, conforme as necessidades do Conselho Diretor do FREA/PM.

São atribuições do Contador:

a) providenciar a prestação de contas anual do FREA/PM juntamente aos Órgãos de Controle do Estado;

b) ter acesso aos extratos bancários da conta corrente e da conta investimento do FREA/PM juntamente ao Relatório Contábil: FIP 630 – Razão Analítico por Conta/Conta Corrente - Consolidado emitido no Sistema Integrado de Planejamento, Contabilidade e Finanças do Estado de Roraima vigente para efetuar a conciliação bancária mensal;

c) fazer a Declaração de Débitos e Créditos Tributários Federais (DCTF) do FREA/PM, conforme exigência legal;

d) efetuar junto à Receita Federal do Brasil as alterações referentes ao Cadastro Nacional de Pessoa Jurídica - CNPJ do FREA/PM quando houver mudança do Comandante Geral da PMRR, devido a vinculação do Cadastro de Pessoa Física – CPF do Comandante Geral ao CNPJ do Fundo. No sítio eletrônico da Receita Federal, emite-se o Documento Básico de Entrada (DBE) com as informações alteradas e encaminha-se para Receita Federal realizar as atualizações no Sistema.

e) ao realizar as atividades descritas na alínea anterior, dirigir-se ao Instituto FENACON para realizar a atualização do Certificado Digital vinculado ao CNPJ do Fundo;

f) acompanhar a validade do Certificado Digital e renová-lo sempre que necessário;

g) outras demandas, conforme as necessidades do Secretário Executivo e do Conselho Diretor do FREA/PM.

São atribuições do Tesoureiro:

a) organizar e arquivar os documentos emitidos e recebidos pelo FREA/PM;

b) ter acesso aos extratos bancários da conta corrente e da conta investimento do FREA/PM;

c) registrar as receitas repassadas pelo DETRAN/RR e demais Órgãos no Sistema Integrado de através de Registro da Receita Orçamentária (RDR) e Nota de Lançamento Automático (NLA);

d) solicitar os Relatórios mensais de Arrecadação do FREA/PM do Setor de Arrecadação da SEFAZ/RR e do DETRAN/RR;

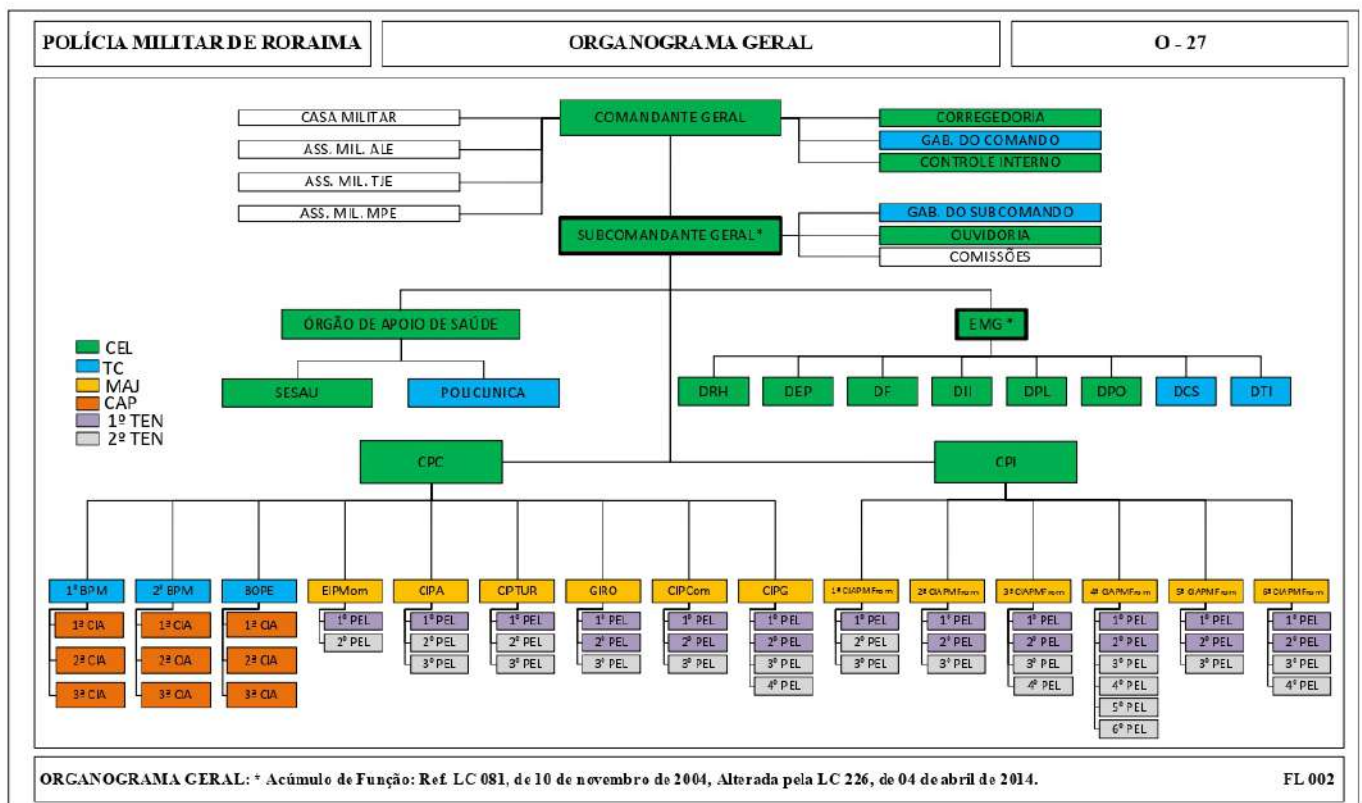
e) manter atualizadas as informações referentes a entrada e saída de recursos financeiros da conta corrente do FREA/PM;

f) outras demandas, conforme as necessidades do Secretário Executivo, do Contador e do Conselho Diretor do FREA/PM.

(Assinado Eletronicamente)

FRANCISCO XAVIER MEDEIROS DE CASTRO – CORONEL QOC PM
COMANDANTE GERAL DA PMRR

ANEXOS - ORGANOGRAMA GERAL DA POLÍCIA MILITAR DE RORAIMA



Anexo (2483181)

SEI 19103.015127/2021.36 / pg. 47


[Voltar ao topo](#)

POLÍCIA MILITAR		PERCENTUAL GERAL		MF - 27			
DEMONSTRATIVO DE ATIVIDADE MEIO X ATIVIDADE FIM							
DISCRIMINAÇÃO		ATIVIDADES				TOTAL	OBS.
		MEIO		FIM			
		QUANT.	%	QUANT.	%		
ÓRGÃOS DE DIREÇÃO	CMT GERAL	(01)		-	-	(01)	
	SUB CMT GERAL	(01)		-	-	(01)	
	ESTADO MAIOR GERAL	456	13.03%	-	-	456	
	CONTROLE INTERNO	10	0.29%	-	-	10	
TOTAL		466	13.3%	-	-	466	
ÓRGÃOS DE APOIO	CORREGEDORIA	33	0.94%	-	-	33	
	GAB CMT GERAL	15	0.43%	-	-	15	
	GAB SUB CMT GERAL	08	0.23%	-	-	08	
	ÓRGÃO DE APOIO DE SAÚDE	60	1.71%	-	-	60	
	OUVIDORIA	04	0.11%	-	-	04	
TOTAL		120	3.4%	-	-	120	
ÓRGÃOS DE EXECUÇÃO	CPC	33	0.94%	02	0.06%	35	
	1º BPM	19	0.54%	339	9.69%	358	
	2º BPM	19	0.54%	342	9.77%	361	
	BOPE	18	0.51%	200	5.71%	218	
	1º EIPMon	07	0.20%	97	2.77%	104	
	CIPA	08	0.23%	104	2.97%	112	
	CIPTUR	08	0.23%	105	3.00%	113	
	GIRO	08	0.23%	102	2.91%	110	
	CIPCOM	08	0.23%	100	2.86%	108	
	CIPG	11	0.31%	115	3.29%	126	
	TOTAL	139	4.0%	1,506	43%	1,645	
	CPI	37	1.06%	02	0.06%	39	
	1ª CIPMFron	10	0.29%	123	3.51%	133	
	2ª CIPMFron	09	0.26%	119	3.40%	128	
	3ª CIPMFron	11	0.31%	197	5.63%	208	
	4ª CIPMFron	11	0.31%	213	6.09%	224	
	5ª CIPMFron	08	0.23%	88	2.51%	96	
	6ª CIPMFron	10	0.29%	174	4.97%	184	
	TOTAL	96	2.7%	916	26%	1012	
CASA MILITAR		37	1.06%	78	2.23%	115	
ASS. MILITAR ALE		06	0.17%	41	1.17%	47	
ASS. MILITAR TJE		05	0.14%	43	1.23%	48	
ASS. MILITAR MPE		05	0.14%	42	1.20%	47	
TOTAL		53	1.5%	204	5.8%	257	
TOTAL GERAL		874	24.97%	2,626	75.03%	3,500	

FL 03

FL 03



Documento assinado eletronicamente por **Francisco Xavier Medeiros de Castro, Coronel QOCPM - Comandante Geral da PMRR**, em 23/03/2022, às 08:35, conforme Art. 5º, XIII, "b", do Decreto Nº 27.971-E/2019.



A autenticidade do documento pode ser conferida no endereço <https://sei.rr.gov.br/autenticar> informando o código verificador **4414175** e o código CRC **F533A62A**.